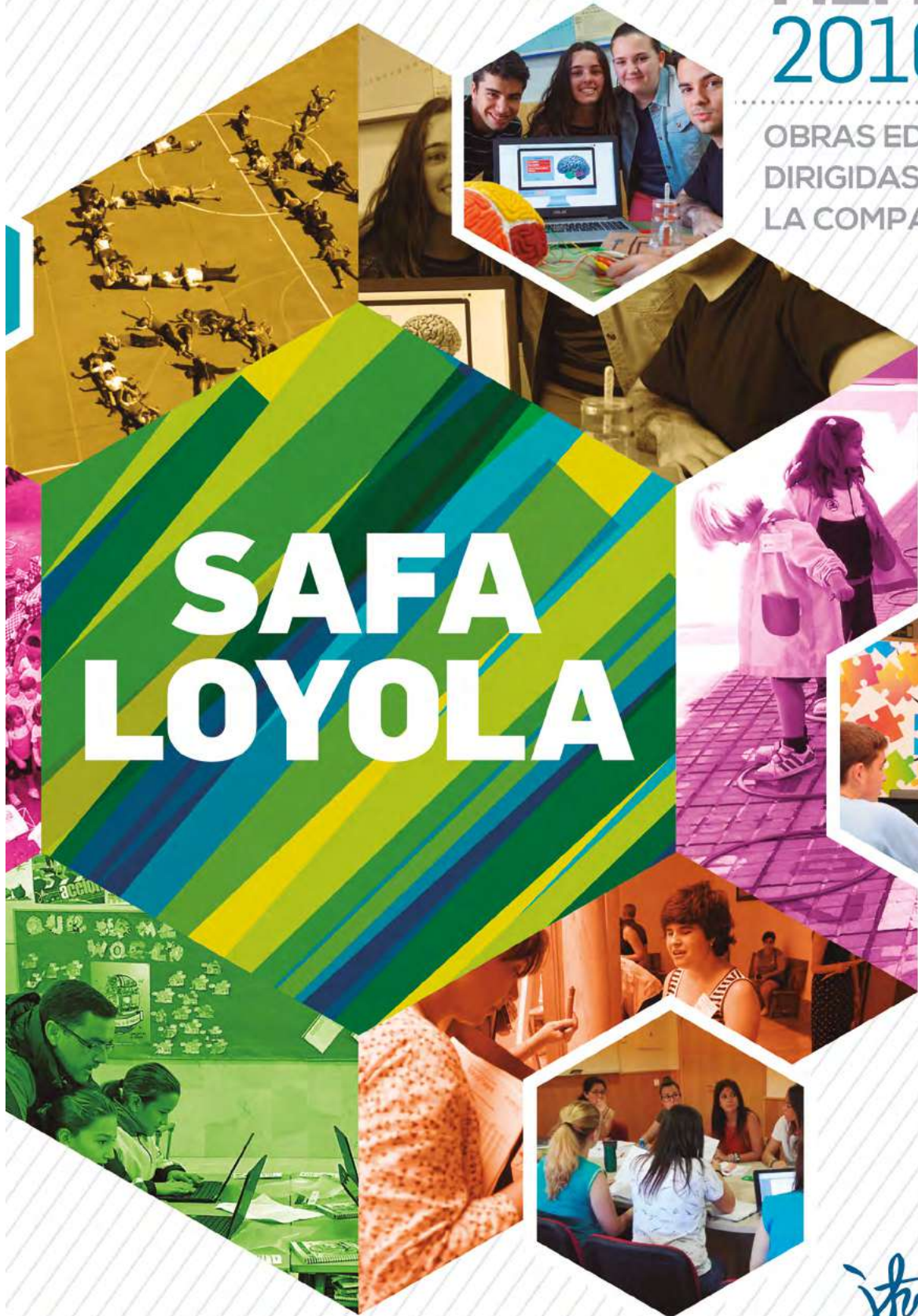


# MEMORIA 2016/17

OBRAS EDUCATIVAS  
DIRIGIDAS POR  
LA COMPAÑÍA DE JESÚS

# SAFA LOYOLA



FUNDACIÓN  
ESCUELAS PROFESIONALES  
DE LA SAGRADA FAMILIA

*jsa*  
jesuitas

Fundación Loyola Andalucía y Canarias









# SAFA LOYOLA

**MEMORIA  
2016/17**

.....  
OBRAS EDUCATIVAS  
DIRIGIDAS POR  
LA COMPAÑÍA DE JESÚS



# INTRODUCCIÓN



*jta*  
Jesuitas

Fundación Loyola Andalucía y Canarias



FUNDACIÓN  
ESCUELAS PROFESIONALES  
DE LA SAGRADA FAMILIA



Fundación Escuelas Profesionales de la Sagrada Familia  
C/ Trajano, 35 - A. 41002 - SEVILLA  
Tel: 954 378 690 • Fax: 954 371 483  
<http://www.safa.edu>  
[safadc@safa.edu](mailto:safadc@safa.edu)



Fundación Loyola Andalucía y Canarias  
C/ Trajano, 35 - A. 41002 - SEVILLA  
Tel: 954 934 595 • Fax: 954 932 062  
<http://www.fundacionloyola.es>  
[fundacionloyola@fundacionloyola.es](mailto:fundacionloyola@fundacionloyola.es)

*Nota: En la redacción de la presente Memoria y para evitar que la utilización de modos de expresión no sexistas –garantes de la presencia de la mujer en plano de igualdad– pudieran dificultar su lectura y comprensión, toda expresión reflejada en ella que aparezca escrita en género masculino se ha utilizado en sentido comprensivo de ambos.*

Diseño y Maquetación:  
Grupo La Burra Comunicación, S.L.





FUNDACIÓN  
ESCUELAS PROFESIONALES  
DE LA SAGRADA FAMILIA

*jh*  
Jesuitas

Fundación Loyola Andalucía y Canarias

OBRAS EDUCATIVAS DIRIGIDAS POR LA COMPAÑÍA DE JESÚS

# ÍNDICE

1.	INTRODUCCIÓN	13
2.	NUESTRA IDENTIDAD Y MISIÓN	14
3.	EVANGELIZACIÓN EN NUESTROS CENTROS	14/18
4.	RELACIONES INSTITUCIONALES	19/20
	EDUCSI (Sector de educación no universitaria de la Compañía de Jesús)	
	Otras instituciones de la Compañía de Jesús	
	Administración pública	
	Instituciones	
	Empresas y entidades privadas	
5.	REINVENTANDO EL AULA	20
6.	FUNDACIÓN SAFA	23
6.1.	Órganos de gestión	24/25
	Patronato	
	Dirección Central	
	Consejo de Directores Gerentes	
	Consejo Escolar de la Institución	
6.2.	SAFA en cifras	26/27
	Alumnado	
	Personal	
	Alumnado con necesidades específicas de apoyo educativo	
	Alumnado interno	
6.3.	Oferta educativa / Unidades	28
	Formación profesional inicial	29
	Formación profesional dual	30/31
	Formación profesional a distancia	32
	Centro Universitario Sagrada Familia	32/34
6.4.	Acciones formativas del plan de formación 2016-2017	35
	Escuela de Verano SAFA	35
	Feria de innovación pedagógica	36
	Formación continua	37
	Proyectos de innovación pedagógica	38/39
	Programa de mejora de la comprensión lectora	40
	Programa Agora Communicative	41/43
	Dimensión Europea	43
	Programa de bilingüismo - modalidad CLIL	44/45
	Programa School & Talent	46/47
	Proyecto Lean Management en Formación Profesional	47

<b>6.5. Red de Centros</b>	<b>48/55</b>
Provincia de Almería	
Provincia de Cádiz	
Provincia de Córdoba	
Provincia de Granada	
Provincia de Huelva	
Provincia de Jaén	
Provincia de Málaga	
Provincia de Sevilla	
<b>6.6. Indicadores económicos</b>	<b>56/58</b>
Balance de situación a 31 de agosto de 2017	
Pérdidas y ganancias	
Desglose de los ingresos por conceptos	
Desglose de los gastos por conceptos	
<b>6.7. Gestión de calidad y medio ambiente</b>	<b>59</b>
<b>6.8. Distinciones</b>	<b>60</b>
<b>7. FUNDACIÓN LOYOLA ANDALUCÍA Y CANARIAS</b>	<b>61</b>
<b>7.1. Órganos de gestión</b>	<b>62</b>
Patronato	
Dirección	
Consejo de Directores Titulares	
<b>7.2. Loyola en cifras (2016-2017)</b>	<b>62/63</b>
Alumnado	
Personal	
Alumnado con necesidades específicas de apoyo educativo	
<b>7.3. Oferta educativa / Unidades</b>	<b>63</b>
Formación profesional específica	64
<b>7.4. Formación continua</b>	<b>64</b>
Planes de formación	65/67
<b>7.5. Red de centros</b>	<b>68/69</b>
Provincia de Las Palmas	
Provincia de Sevilla	
Provincia de Málaga	
<b>7.6. Indicadores económicos</b>	<b>70/71</b>
Balance de situación a 31 de agosto de 2017	
Pérdidas y ganancias	
Desglose de los ingresos por conceptos	
Desglose de los gastos por conceptos	
<b>7.7. Gestión de calidad y medio ambiente</b>	<b>72</b>
<b>7.8. Distinciones</b>	<b>72</b>
<b>7.9. Publicaciones</b>	<b>73</b>



# 1. INTRODUCCIÓN

La educación es una herramienta privilegiada para el cambio. Y una buena educación es una de las mejores respuestas que podemos ofrecer a los problemas que el mundo vive hoy. Es más, para nosotros la actividad educativa no tiene otro sentido y finalidad que la de estar “*al servicio de la reconciliación y de la justicia*” (Congregación General 36).

Esto, que nos repetimos continuamente en distintos foros y que puede resultarnos ya una obviedad, no es, sin embargo, algo que podamos dar siempre por hecho. Continuamente corremos el riesgo de acoger en nuestras estrategias educativas, de modo involuntario, otros objetivos e intereses.

¿Cómo podemos servir más y mejor?, ¿cómo podemos responder desde nuestra acción pedagógica a los desafíos de hoy?, ¿cuáles son los procesos de innovación que hemos de alentar?, ¿cómo no excluir a ninguna clase social de nuestra oferta educativa?, ¿cómo formar ciudadanos globales que busquen el bien común?, ¿cómo trabajar en red y desde la generosa colaboración?, ¿cómo ser educadores desde el testimonio y la coherencia personal?... son algunas de las cuestiones que nunca hemos de dejar de plantearnos. Son las preguntas que nos impulsan a ir un poco más allá de nuestras certidumbres o seguridades y nos impulsan a realizar con fidelidad creativa nuestra misión.

Estas son también las preguntas que han orientado el caminar de la *Fundación Escuelas Profesionales de la Sagrada Familia (SAFA)* y de la *Fundación Loyola Andalucía y Canarias* a lo largo del pasado curso académico. Las personas, los esfuerzos, los proyectos y las actividades que ahora les presentamos no son sino el modo más acertado que hemos encontrado para dar respuesta a las mismas.

Juan Pablo Rodríguez S.J.  
Director General

## 2. NUESTRA IDENTIDAD Y MISIÓN

Las fundaciones educativas SAFA y Loyola, obras con recorridos históricos diferentes, aunque dirigidas desde sus orígenes por la Compañía de Jesús, comparten una misma identidad que nace de la visión cristiana de la persona y de la sociedad que emana del Evangelio. Una identidad que no tratamos de imponer pero que sí ofrecemos respetuosa y abiertamente con la confianza de que nuestro alumnado y sus familias la hagan suya.

En este sentido, los educadores de ambas fundaciones nos proponemos una meta ambiciosa que, como expresó el P. Arrupe, consiste en «formar hombres y mujeres para los demás, responsables de sí mismos y del mundo que les rodea y comprometidos en la tarea de su transformación hacia una sociedad fraterna y justa».

Esta razón de ser última se encarna en objetivos más cercanos procurando una formación integral, de calidad y en profundidad, que favorezca el mejor desarrollo posible de todas las dimensiones de la persona. Tratamos de integrar armónicamente lo intelectual, lo espiritual, lo relacional y lo artístico. Y estimulamos siempre a “más”, no por afán de competitividad individualista, sino movidos por el deseo de que nuestros alumnos recorran el camino que les haga llegar a ser personas conscientes, competentes, compasivas y comprometidas.

*Todo ello lo hacemos desde las claves que nos ofrece el Paradigma Pedagógico Ignaciano:*

- La importancia de tener presente el contexto y la situación personal de cada alumno.
- La necesidad de diseñar un proceso innovador de enseñanza y aprendizaje, con distintas metodologías, que suscite en el alumno la experiencia tanto cognitiva como afectiva.
- La búsqueda de la implicación reflexiva del alumno de modo que pueda considerar la importancia y el significado humano de lo que está estudiando.
- El objetivo de promover cambios profundos en los alumnos para que, desde la libertad y la responsabilidad, tomen opciones interiores y acciones exteriores.
- La apuesta por la evaluación integral de todos los aspectos implicados en el proceso de enseñanza y aprendizaje.

Las fundaciones SAFA y Loyola forman parte del Sector Apostólico de Educación de la Compañía de Jesús en España (Educsi), encontrando en esta gran red educativa un foco común de impulso para fortalecer su identidad y realizar su misión.

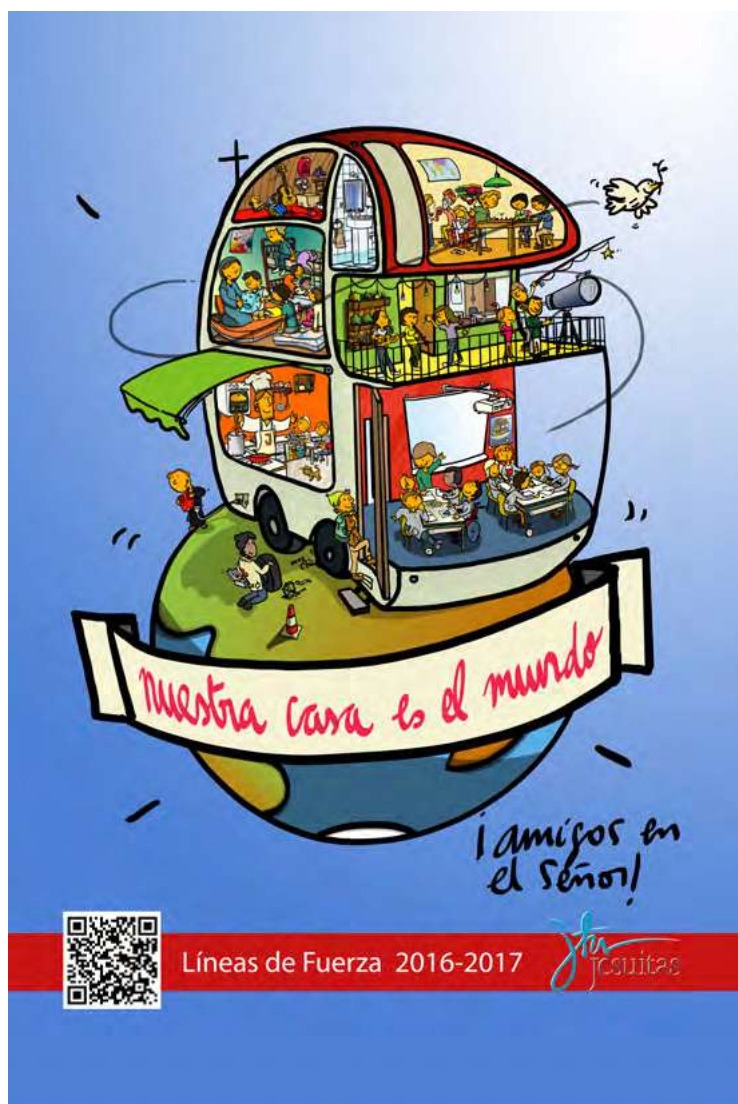
## 3. EVANGELIZACIÓN EN NUESTROS CENTROS

*La comunidad evangelizadora experimenta que el Señor tomó la iniciativa, la ha primereado en el amor (cf. 1 Jn 4,10); y, por eso, ella sabe adelantarse, tomar la iniciativa sin miedo, salir al encuentro, buscar a los lejanos y llegar a los cruces de los caminos para invitar a los excluidos. Vive un deseo inagotable de brindar misericordia, fruto de haber experimentado la infinita misericordia del Padre y su fuerza difusiva. ¡Atrévamonos un poco más a primerear! (Evangelii Gaudium, 24).*

Conscientes de la misión encomendada, y también de nuestras limitaciones e imperfecciones, Dios se vale de nosotros para anunciar y hacer creíble su buena noticia. Con el deseo de querer transmitir un mensaje que nos hable de vida, misericordia, esperanza, buscamos vivir el Evangelio de manera que nuestra propia vida, forma de ser y de relacionarnos nos convierta en testigos creíbles.

*Durante este curso hemos abordado distintos objetivos:*

- Profundizar en el conocimiento de la Compañía, sus obras, los santos y personajes que han configurado su historia y su espiritualidad, de manera que podamos aterrizar **en la llamada personal que Dios nos hace**. Aprovechamos para ello especialmente la celebración de la **Semana Ignaciana** en un momento del curso escolar.
- Profundizar en el “**Sentir con la Iglesia**”, en esa llamada evangelizadora que se nos hace como miembros de la comunidad eclesial y sobre la que se nos invita a reflexionar desde el lema de **Líneas de Fuerza** para un colegio evangelizador.



Bajo el lema “**nuestra casa es el mundo**”, desde las Líneas de Fuerza se nos invita a profundizar como agentes evangelizadores en la dimensión comunitaria de nuestra fe, a sentirnos, del modo en que se sentían los primeros compañeros de San Ignacio de Loyola, como “amigos en el Señor”.

Nos sentimos Iglesia en movimiento, en camino. No cerrada en sí misma.

Iglesia que celebra, acoge, sirve... para hacer de este mundo una casa, un hogar para todos. Una casa abierta al mundo, en servicio, queriendo hacer de este mundo un hogar para todos.

- Reflexionar en el planteamiento o mejora de un **Plan Pastoral** para cada uno de nuestros centros, en el que seamos capaces de actualizar y contextualizar en nuestras realidades el horizonte de la Pastoral de las dos fundaciones.

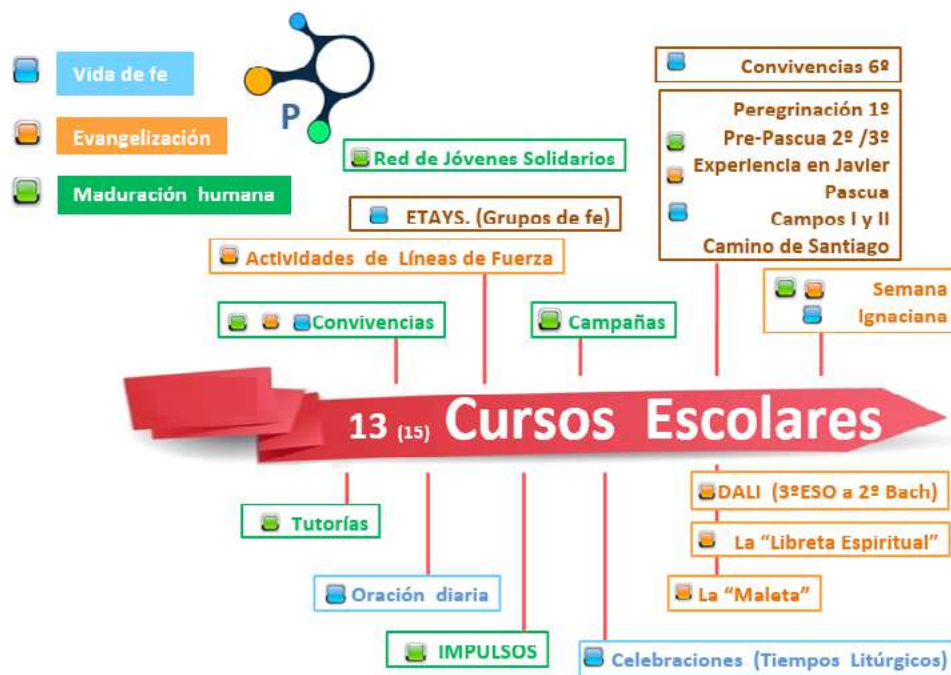
El objetivo general en que se concretará esta tarea, que será acometida a lo largo de los próximos cursos, es el de proponer una **PASTORAL EXISTENCIAL**, que promueva el crecimiento de la persona a

todos los niveles, que despierte y acompañe la búsqueda de su proyecto de vida favoreciendo y posibilitando el proceso de encuentro con Dios, dando claves (desde la espiritualidad ignaciana) para que descubra y viva su propia fe y profundice en el sentido vocacional.

Desde este enfoque, habrá una serie de **ámbitos** donde se puedan explicitar valores, actitudes, presentar el modelo evangélico, favorecer experiencias de encuentro con Dios y dar claves para desarrollar y acompañar el proyecto de vida y vocacional.

## PASTORAL DE ETAPAS

A lo largo del proceso escolar del alumno, se plantean una serie de actividades, acciones pastorales, encaminadas a dar respuesta a los retos de nuestra pastoral, referentes a maduración humana, vida de fe y evangelización:



## PASTORAL EXTRAESCOLAR

En algunos de nuestros centros se ha ofrecido al alumnado grupos en los que se profundiza en las dimensiones de la pastoral antes referidas: maduración humana- evangelización- vida de fe. Estos grupos, que han desarrollado su actividad a lo largo del curso en muchos de los colegios, son:

GRUPOS ETAYS

RED JÓVENES  
VOLUNTARIOS

CATEQUESIS

GRUPOS SCOUTS

GRUPOS OCIO Y  
TIEMPO LIBRE

## PASTORAL INTERCOLEGIAL

A lo largo del curso escolar se han propuesto una serie de Experiencias Intercolegiales que ayudan a reforzar la pastoral que se desarrolla en el colegio y a profundizar en la experiencia del encuentro con Dios desde las claves de la espiritualidad ignaciana.





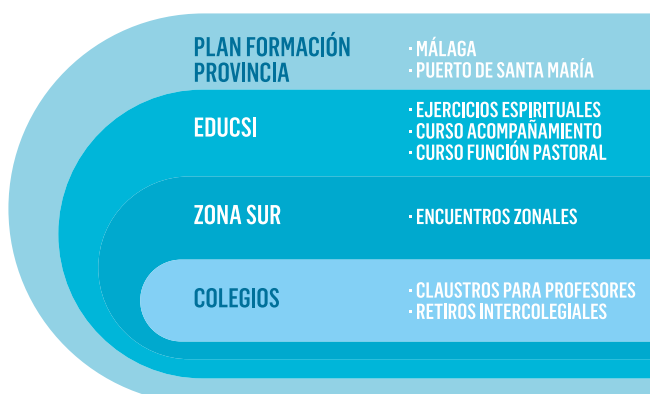
Participación en estas experiencias durante el curso 16/17:



OTROS ÁMBITOS de la pastoral sobre los que se ha venido reflexionando son:

Pastoral familiar - Pastoral de acompañamiento - Pastoral vocacional - Pastoral de educadores

FORMACIÓN OFRECIDA PARA EDUCADORES:



En el convencimiento de que nuestra labor como educadores nos lleva al crecimiento y transformación de nuestros alumnos, la llamada a profundizar sobre nuestra propia vida, vocación, profesión, nos impulsa a ofrecer una serie de acciones formativas que nos ayuden en nuestro desarrollo personal y profesional orientado al conocimiento y compromiso con el Evangelio como proyecto de vida.

## ENCUENTROS ZONALES

Nuestra labor no está exenta de dificultades, de sobrecargas y de cansancio; pero está también llena de satisfacciones, de retos, de compromiso y de servicio. Sabemos que merece la pena acompañar a nuestros alumnos en el proceso de enseñarlos a ser personas para los demás. Y para ello, necesitamos también momentos para cuidarnos, acompañarnos y dejarnos acompañar. Tener tiempo para reflexionar, revisar nuestro encuentro con nosotros mismos, con los demás y con Dios.

### ***Haciendo memoria:***

Desde hace más de 10 años, entre los colegios de SAFA y LOYOLA hay un encuentro anual que reúne a los colegios más cercanos en una jornada de sábado para tener una charla formativa, compartir la Eucaristía y comer juntos. Esta misma charla se repite cada año en cuatro lugares de Andalucía para facilitar los desplazamientos entre los colegios más cercanos. Asisten una media de 700 profesores cada curso.

### ***¿Qué son?***

Son momentos de encuentro, organizados por el área de pastoral de la dirección central de las dos fundaciones, en los que se busca ir **acompañando y animando en la misión que compartimos como educadores.**

En estos encuentros, las charlas formativas giran en torno a contenidos que ayuden a dar profundidad y sentido a la labor educativa desde nuestra identidad, basada en un ideario cristiano, pero desde la pregunta personal a cada educador sobre el lugar vital en el que está cada uno de ellos. De manera que pueda ayudarlos a trabajar con los alumnos algunas de estas cuestiones con más profundidad.

### ***CURSO 16/17***

*Durante este curso escolar, los Encuentros Zonales celebrados, a los que ha podido asistir un nutrido grupo de educadores, han sido los siguientes:*

*“Lo que hemos aprendido de la(s) crisis”, José M<sup>a</sup> Rodríguez Olaizola sj  
Colegio San Estanislao de Kostka, F. Loyola, Málaga. 15/10/16  
Colegio SAFA Patronato Vereda, Sevilla. 11/02/17*

*“Educar en compañía”, Pablo Ruiz Lozano sj  
Colegio SAFA Andújar, Jaén. 11/02/17  
Colegio SAFA Baena, Córdoba. 04/03/17  
Colegio SAFA Jerez, Cádiz. 25/03/17*

## 4. RELACIONES INSTITUCIONALES

### EDUCSI (SECTOR DE EDUCACIÓN NO UNIVERSITARIA DE LA COMPAÑÍA DE JESÚS)

Fruto de la nueva estructura de la Compañía de Jesús en España se ha generado una distribución en zonas geográficas y sectores de actividad apostólica. Las dos fundaciones pertenecen al Sector de Educación no universitaria de la Compañía de Jesús (EDUCSI) del que forman parte 68 centros educativos en España, que escolarizan a 75.000 alumnos de todas las etapas.

Participamos en las distintas comisiones de coordinación del sector como son: función académica, formación profesional, paraescolares...

### OTRAS INSTITUCIONES DE LA COMPAÑÍA DE JESÚS

Mantenemos una estrecha colaboración con la ONG Entreculturas que nos vincula con el Sector Social de la Provincia, con ellos compartimos proyectos y actividades que se concretan en el día a día del aula.

Un proyecto importante que estamos desarrollando juntos desde este curso es el del análisis de la labor social que se realiza desde cada uno de los centros de las dos fundaciones, para implementar un plan de mejora de esta labor para cada uno de ellos.

Otra institución con la que colaboramos habitualmente es la Universidad Loyola Andalucía, con ella mantenemos diversas líneas de trabajo. Es de destacar el programa específico de becas y ayudas para alumnado egresado de ambas fundaciones.

### ADMINISTRACIÓN PÚBLICA

Nuestras fundaciones mantienen relaciones estables con diversas instancias de la Administración Pública para el desarrollo de su actividad institucional.

En la Junta de Andalucía, destaca de forma especial la relación con la Consejería de Educación, con quien SAFA tiene firmado un concierto único que engloba al conjunto de sus Centros presentes en las ocho provincias andaluzas y es miembro de la Mesa de la Enseñanza Concertada de Andalucía. Por otra parte, varias de sus Direcciones generales tienen incidencia en las actividades de nuestra misión. Del mismo modo, la Fundación Loyola mantiene una estrecha relación con la mencionada Consejería de Educación de la Junta de Andalucía, a la que se añade la del Gobierno de Canarias, pues cada uno de sus cuatro Colegios tiene conciertos establecidos con las respectivas Administraciones Públicas.

En los ámbitos provincial y local ambas fundaciones mantienen una estrecha relación con las Delegaciones Territoriales de la Consejería de Educación así como con los Ayuntamientos de las localidades en las que se ubican sus centros.

Igualmente, ambas Fundaciones mantienen relaciones de cooperación y trabajo con la Consejería de Igualdad y Políticas Sociales, Economía y Conocimiento, Medioambiente y Ordenación del Territorio.

Por otro lado, el Ministerio de Empleo y Seguridad Social del Gobierno de España viene apoyando la labor de SAFA mediante subvenciones anuales que han permitido mejoras en los ámbitos de la juventud y la familia, a quienes se prestan servicios de interés general.

## INSTITUCIONES

Dentro del marco de acuerdos con otras instituciones, es de destacar nuestra presencia en la Junta Directiva de Escuelas Católicas de Andalucía. Asimismo ostentamos la presidencia de las asociaciones provinciales de Escuelas Católicas de Almería y Málaga.

## EMPRESAS Y ENTIDADES PRIVADAS

La aspiración de nuestro alumnado de los Ciclos Formativos de Formación Profesional se cifra en la incorporación al mundo del trabajo a través de las empresas. La confianza de éstas, consolidada año tras año, nos permite seguir desarrollando nuestra labor a través de las prácticas profesionales del alumnado en los centros de trabajo y en el desarrollo de programas de Formación Profesional Dual donde los centros de las dos fundaciones tienen presencia. Es el caso de tantas empresas en el entorno de nuestros centros de las provincias de Cádiz (El Puerto de Santa María), Córdoba (Baena, Bujalance), Huelva, Jaén (Alcalá la Real, Andújar, Linares, Úbeda, Villanueva del Arzobispo), Málaga, Sevilla (Écija y Sevilla) y Las Palmas de Gran Canaria. Desde estas líneas, queremos agradecerles a todas su apoyo en nuestra labor educativa y formativa por el compromiso adquirido con nuestro alumnado.

Por otro lado, gracias al programa europeo Erasmus+ y al consorcio SAFA-Loyola, nuestros centros siguen enviando alumnado de ciclos formativos superiores a realizar sus prácticas en empresas de distintos países europeos, lo que supone un importante valor añadido en su formación.

## 5. REINVENTANDO EL AULA. PROYECTO REINVENT THE CLASSROOM NUEVAS AULAS RTC EN LAS FUNDACIONES SAFA Y LOYOLA.

La Fundación SAFA y la Fundación Loyola han puesto en marcha durante 2017 dos aulas RTC que combinan la tecnología, la transformación del espacio físico de las clases y la innovación metodológica para favorecer nuevas formas de aprendizaje en todos los niveles educativos, en el marco del proceso de renovación pedagógica que están desarrollando los centros jesuitas en España.

Las aulas, ubicadas en el centro SAFA de Úbeda (Jaén) y el colegio Inmaculado Corazón de María (Portaceli) de Sevilla, respectivamente, se insertan en el proyecto Reinvent the Classroom, impulsado por las empresas tecnológicas HP, Intel, Microsoft y Smart, presente ya en 60 centros educativos de todo el mundo.



Estos nuevos espacios son un claro ejemplo de la utilización de la tecnología al servicio de la metodología, ya que han sido diseñados para promover la innovación y transformar la forma de enseñar y aprender, conectando la escuela con la vida del alumnado, permitiendo reproducir las fases del trabajo por proyectos o la filosofía *maker* de aprender haciendo, así como desarrollando estrategias de aprendizaje personalizadas, aprendizaje basado en el juego, aprendizaje cooperativo, *flipped classroom* o ABP, entre otras.

El fomento de estas nuevas formas de trabajar en la escuela permite atender a los diferentes estilos de aprendizaje del alumnado y favorece competencias básicas como la cooperación, la empatía, el pensamiento creativo y la resolución conjunta de retos entre el alumnado y el profesorado.







# SAFA 2016/17



FUNDACIÓN  
ESCUELAS PROFESIONALES  
DE LA SAGRADA FAMILIA

## 6. FUNDACIÓN SAFA

### 6.1. ÓRGANOS DE GESTIÓN

#### *Patronato*

Presidente	D. Javier Benjumea Llorente
Vicepresidente 1.º	P. Francisco José Ruiz Pérez S.J.
Vicepresidente 2.º	D. José Domínguez Abascal
Dir. General y vocal	P. Juan Pablo Rodríguez Gutiérrez S.J.
Vocal	D. Felipe Benjumea Llorente
Vocal	M. María José Tuñón Calvo A.C.J.
Vocal	P. Guillermo Rodríguez-Izquierdo Gavala S.J.
Vocal	D. Francisco Expósito Piñas
Vocal	P. Luis Espina Cepeda S.J.
Vocal	P. Antonio Allende Felgueroso S.J.
Vocal y secretario	D. Arturo Montequi García

#### *Dirección Central*

Director General	P. Juan Pablo Rodríguez Gutiérrez S.J.
Subdirector General	D. Francisco Expósito Piñas
Dpto. de Relaciones Laborales	D. Daniel Alguacil López
	Dª. Rocío Borrero Díaz
	Dª. Eva González Cañadas
Gestor de calidad	D. Manuel Linares Bernal
Director Área de Pastoral	D. Javier Muruve Fernández-Piedra
	Dª. Myriam Serrera Cobos
Directora Área Educativa	Dª. Yolanda Baquero López
Innovación educativa	D. Antonio Doval Gálvez
Idiomas	D. Abraham García-Quismondo García
Orientación	Dª María Luisa Fernández Trujillo
	Dª Araceli Carrillo Gómez
Formación Profesional	D. Carlos Guerrero Herrero
Colaborador	D. Cecilio Martínez Moreno
Director Área de Administración	D. Miguel Pérez Conejo
Departamento de Contabilidad	D. Juan Pedro Virella Sánchez
	Dª. Mª del Mar Millán Gallardo
	Dª. Esther Sigüenza Nuño
	Dª Inmaculada Atienza Acosta
Director de Proyectos	D. Juan Manuel García Linares
TIC	D. José Márquez Vicente
Constantina	D. Ángel Galán García
Apoyo Á. Educat., Proyectos y Formación	Dª. Mercedes Martínez Angullo
Prevención de riesgos laborales	D. Diego Gámez Ramírez
Secretaría	Dª. Lola Crespo Rodríguez (Director General)
	Dª. Sara Gómez Algaba (Dirección Central)



## CONSEJO DE DIRECTORES GERENTES

Compuesto por el Equipo directivo de la Dirección central, los Directores gerentes de los centros y la Directora adjunta del Centro Universitario Sagrada Familia, este órgano constituye un valioso instrumento de coordinación institucional como extensión de la propia Dirección central.

## CONSEJO ESCOLAR DE LA INSTITUCIÓN

En virtud del Concierto único firmado por SAFA con la Consejería de Educación de Andalucía, el Consejo Escolar de la Institución representa a los diversos centros y estamentos de la comunidad educativa SAFA. Actualmente está compuesto por los siguientes miembros:

- Director general
- Tres representantes de la titularidad
- Dos Directores gerentes
- Dos Directores académicos
- Ocho representantes del profesorado
- Ocho representantes de las AMPAS
- Cuatro representantes del alumnado
- Dos representantes del PAS (Personal de Administración y Servicios).



## 6.2. SAFA EN CIFRAS (2016-2017) / ALUMNADO

CENTROS SAFA		EDUC. INFANT.	EDUC. PRIMA.	ESO	FPB	CFGM	CFGS	CFGS DIST.	BACH.	C. UNIV.	ESC. HOGAR	TOTAL
ALMERÍA	Almería	150	317	236	26	-	-	-	-	-	-	729
CÁDIZ	Alcalá de los Gazules	26	108	161	29	-	-	-	-	-	-	324
	Cádiz	60	156	113	-	-	-	-	-	-	-	329
	Chiclana de la Frontera	75	156	105	-	-	-	-	-	-	-	336
	El Puerto de Santa María	225	456	458	53	348	277	27	284	-	-	2.128
	Jerez de la Frontera	72	158	132	24	-	-	-	-	-	-	386
	Las Lomas (Vejer de la Frontera)	-	119	99	-	-	-	-	-	-	-	218
	CÓRDOBA	Baena	219	459	315	25	88	65	9	96	-	-
	Bujalance	-	-	112	22	75	-	-	-	-	-	209
	Pedro Abad	39	89	66	-	-	-	-	-	-	-	194
GRANADA	Atarfe	81	159	119	-	-	-	-	-	-	-	359
HUELVA	Huelva	223	465	362	25	130	47	-	117	-	-	1.369
	Valverde del Camino	66	148	107	-	-	-	-	-	-	-	321
JAÉN	Alcalá la Real	146	303	284	31	191	42	3	99	-	51	1.150
	Andújar	150	448	461	23	236	179	19	128	-	-	1.644
	Linares	126	303	320	28	139	110	-	119	-	-	1.145
	Úbeda	155	457	422	22	257	220	19	172	565	112	2.401
	Villacarrillo	59	122	93	-	-	-	-	-	-	-	274
	Villanueva del Arzobispo	64	140	94	-	72	-	-	-	-	-	370
MÁLAGA	Málaga	41	117	97	28	239	101	19	78	-	-	720
SEVILLA	Écija	155	307	376	60	96	213	35	196	-	-	1.438
	Montellano	70	148	103	-	-	-	-	-	-	-	321
	Osuna	75	158	124	-	-	-	-	-	-	-	357
	Sevilla- Ntra. Sra. de los Reyes	79	164	244	-	48	49	-	121	-	-	705
	Sevilla- Patronato Vereda	231	500	332	22	-	-	-	-	-	-	1.085
	Sevilla-Blanca Paloma	113	274	208	29	-	-	-	-	-	-	624
<b>TOTAL</b>		<b>2.700</b>	<b>6.231</b>	<b>5.543</b>	<b>447</b>	<b>1.919</b>	<b>1.303</b>	<b>131</b>	<b>1.410</b>	<b>565</b>	<b>163</b>	<b>20.412</b>

## PERSONAL

PERSONAL	
Profesorado de Infantil y Primaria	451
Profesorado de ESO	344
Profesorado de FP	262
Profesorado de Bachillerato	90
Profesorado de Educación especial	78
Profesorado de la Escuela Hogar	24
Profesorado Centro Universitario	22
PAS	210
<b>TOTAL</b>	<b>1.481</b>

## ALUMNADO CON NECESIDADES ESPECÍFICAS DE APOYO EDUCATIVO

CENTROS SAFA		TR. GRAVES DESARROLLO	DISCAPACIDAD VISUAL	DISCAPACIDAD INTELLECTUAL	DISCAPACIDAD AUDITIVA	TRASTORNOS COMUNICACIÓN	DISCAPACIDAD FÍSICA	TRASTORNO ESPECTRO AUTISTA	TRASTORNOS GRAVES CONDUCTA	TDAH	OTROS TR. MENTALES	ENFERMEDADES RARAS Y CRÓNICAS	DIFICULTADES DE APRENDIZAJE	ALTAS CAPACIDADES INTELLECTUALES	COMPENSATORIA	INFANTIL	PRIMARIA	EDUCACIÓN SECUNDARIA	FORMACIÓN PROFESIONAL BÁSICA	CICLOS FORMATIVOS	BACHILLERATO	TOTAL
ALMERÍA	Almería	3	1	6	-	1	1	4	1	2	-	-	16	6	3	2	16	20	6	-	-	44
CÁDIZ	Alcalá de los Gazules	-	-	10	-	-	-	-	1	4	-	-	10	1	4	-	11	16	3	-	-	30
	Cádiz	-	-	1	-	-	-	-	1	5	-	1	10	5	-	-	17	6	-	-	-	23
	Chiclana de la Frontera	2	-	3	1	-	1	1	1	1	-	2	10	2	-	4	10	10	-	-	-	24
	El Puerto de Santa María	3	-	6	3	2	6	6	-	9	-	-	19	3	5	1	12	14	7	22	6	62
	Jerez de la Frontera	1	-	18	3	-	12	8	1	4	-	1	23	1	-	6	26	25	15	-	-	72
	Las Lomas (Vejer de la Frontera)	-	-	1	-	-	-	1	-	1	-	-	7	-	-	-	7	3	-	-	-	10
CÓRDOBA	Baena	-	-	10	1	4	1	-	-	5	1	-	35	10	10	-	24	26	10	11	6	77
	Bujalance	1	-	3	-	-	-	1	-	2	-	-	15	1	4	-	-	9	7	5	-	21
	Pedro Abad	1	-	-	-	-	1	1	-	3	-	-	7	-	1	1	8	5	-	-	-	14
GRANADA	Atarfe	-	-	2	2	1	-	-	10	1	-	8	21	1	-	24	24	-	-	-	48	
HUELVA	Huelva	1	1	6	-	12	6	8	-	11	-	3	48	13	2	11	38	42	4	11	5	111
	Valverde del Camino	-	-	3	1	-	1	1	-	1	1	-	3	1	-	1	3	7	-	-	-	11
JAÉN	Alcalá la Real	1	1	8	3	2	3	1	-	13	-	-	30	14	3	1	11	26	13	24	4	79
	Andújar	1	1	13	1	4	1	1	-	16	-	-	44	41	9	1	26	54	8	20	17	126
	Linares	1	-	4	-	8	-	1	-	9	-	1	33	10	17	1	17	39	5	14	8	84
	Úbeda	3	2	21	1	5	1	3	1	15	-	2	39	49	20	3	47	71	4	34	3	162
	Villacarrillo	1	-	-	-	6	-	1	1	10	-	-	9	5	-	3	18	12	-	-	-	33
	Villanueva del Arzobispo	-	-	-	-	-	-	1	-	4	-	1	9	-	18	1	14	9	-	9	-	33
MÁLAGA	Málaga	4	-	15	-	3	1	7	-	6	-	-	32	1	16	5	32	19	4	23	2	85
SEVILLA	Écija	1	-	19	3	3	6	12	1	38	-	1	12	25	8	4	37	54	12	15	7	129
	Montellano	3	-	2	-	-	-	-	-	3	-	-	7	-	6	4	8	9	-	-	-	21
	Osuna	-	-	11	-	1	-	2	-	-	-	-	20	1	7	-	22	20	-	-	-	42
	Sevilla- Ntra. Sra. de los Reyes	3	-	1	1	1	-	6	-	7	-	-	17	8	3	4	16	16	-	5	5	46
	Sevilla- Patronato Vereda	9	-	9	-	10	3	1	3	12	-	-	15	2	15	4	48	23	4	-	-	79
	Sevilla-Blanca Paloma	3	-	24	-	1	-	-	-	3	-	-	28	-	50	2	33	62	11	-	-	108
<b>TOTAL</b>		<b>42</b>	<b>6</b>	<b>196</b>	<b>20</b>	<b>64</b>	<b>44</b>	<b>67</b>	<b>11</b>	<b>194</b>	<b>3</b>	<b>12</b>	<b>506</b>	<b>220</b>	<b>202</b>	<b>59</b>	<b>525</b>	<b>621</b>	<b>113</b>	<b>193</b>	<b>63</b>	<b>1574</b>

## ALUMNADO INTERNO

Escuela Hogar de Alcalá la Real	51
Escuela Hogar de Úbeda	112
<b>TOTAL</b>	<b>163</b>

## 6.3. OFERTA EDUCATIVA / UNIDADES

CENTROS SAFA		EDUC. INFANT.	EDUC. PRIMA.	EDUC. ESPEC.	ESO 1	ESO 2	FP. BÁSICA	CFGM	CFGS	BACH.	TOTAL
ALMERÍA	Almería	6	12	2	4	4	2	-	-	-	30
CÁDIZ	Alcalá de los Gazules	3	6	2	4	4	2	-	-	-	21
	Cádiz	-	6	1	2	2	-	-	-	-	11
	Chiclana de la Frontera	3	6	1	2	2	-	-	-	-	14
	El Puerto de Santa María	9	18	3	8	8	4	13	12	8	83
	Jerez de la Frontera	3	6	5	2	2	2	-	-	-	20
	Las Lomas (Vejer de la Frontera)	-	6	1	2	2	-	-	-	-	11
CÓRDOBA	Baena	9	18	3	6	6	2	4	2	4	54
	Bujalance	-	-	2(*)	2	2	2	4	-	-	12
	Pedro Abad	3	6	1	2	2	-	-	-	-	14
GRANADA	Atarfe	3	6	1	2	2	-	-	-	-	14
HUELVA	Huelva	9	18	3	6	6	2	6	1	4	55
	Valverde del Camino	3	6	1	2	2	-	-	-	-	14
JAÉN	Alcalá la Real	6	12	2	6	5	2	7	2	4	46
	Andújar	6	18	3	8	8	2	9	6	4	64
	Linares	6	12	3(*)	6	6	2	5	4	4	48
	Úbeda	6	18	4(*)	8	8	2	9	8	6	69
	Villacarrillo	3	6	1	2	2	-	-	-	-	14
	Villanueva del Arzobispo	3	6	1	2	2	-	4	-	-	18
MÁLAGA	Málaga	3	6	1	2	2	2	11	4	4	35
SEVILLA	Écija	6	12	3	6	6	4	3	8	6	54
	Montellano	3	6	2(*)	2	2	-	-	-	-	15
	Osuna	3	6	2(*)	2	2	-	-	-	-	15
	Sevilla-Blanca Paloma	6	12	3(*)	4	4	2	-	-	-	31
	Sevilla-Ntra. Sra. de los Reyes	3	6	2	4	4	-	2	2	4	27
	Sevilla-Patronato Vereda	9	18	3	6	6	2	-	-	-	44
<b>TOTAL</b>		<b>117</b>	<b>252</b>	<b>56</b>	<b>102</b>	<b>102</b>	<b>34</b>	<b>75</b>	<b>47</b>	<b>48</b>	<b>833</b>

\* Una unidad de Compensación Educativa

# FORMACIÓN PROFESIONAL INICIAL

CENTROS SAFA	Alcalá de los Gazules	Alcalá la Real	Almería	Andújar	Baena	Bujalance	Écija	El Puerto de Santa María	Huelva	Jerez de la Frontera	Linares	Málaga	Sevilla-Blanca Paloma	Sevilla-Ntra. Sra. de los Reyes	Sevilla-Patronato Vereda	Úbeda	Villanueva del Arzobispo
	<b>CICLOS FORMATIVOS DE FORMACIÓN PROFESIONAL BÁSICA</b>																
P.B. Cocina y restauración									2								
P.B. Electricidad y electrónica	2				2		2		2		2		2		2		
P.B. Fabricación y montaje		2						2									
P.B. Informática y comunicaciones																	
P.B. Reforma y mantenimiento de edificios				2													
P.B. Servicios administrativos			2			2	2(D)	2				2				2	
<b>CICLOS FORMATIVOS DE GRADO MEDIO</b>																	
T. Actividades comerciales								2(D)				2					
T. Carrocería																2(D)	
T. Cuidados auxiliares de enfermería		1		1			1	1			1	1				1	
T. Electromecánica de vehículos automóviles		2		2				2(D)			2	2					2
T. Gestión administrativa		2		2(D)	2	2(D)		2				2				2	2
T. Instalaciones de telecomunicaciones									2								
T. Instalaciones eléctricas y automáticas		2(D)		2(D)	2(D)	2(D)	2	2	2			2					2
T. Instalaciones frigoríficas y de climatización											2	2					
T. Mecanizado								2									
T. Servicios en restauración																	2
T. Sistemas microinformáticos y redes				2										2			
T. Soldadura y calderería								2	2(D)								
<b>CICLOS FORMATIVOS DE GRADO SUPERIOR</b>																	
T.S. Administración de sistemas informáticos en red												2		2			
T.S. Administración y finanzas (*)		2(D)		2	2(D)							2(D)					2
T.S. Asistencia a la dirección								2									
T.S. Automatización y Robótica Industrial				2													
T.S. Automoción											2(D)						
T.S. Documentación y administración sanitaria																	2
T.S. Educación infantil (*)				2(D)			2(D)	2(D)									2(D)
T.S. Guía, información y asistencias turísticas																	2
T.S. Imagen para el diagnóstico y medicina nuclear							2										
T.S. Laboratorio clínico y biomédico							2				2						
T.S. Programación de la producción en fabricación mecánica								2									
T.S. Proyectos de edificación								2									
T.S. Química ambiental									1								
T.S. Química industrial								2(D)									
T.S. Sistemas de telecomunicaciones e informáticos								2									
T.S. Sistemas electrotécnicos y automatizados							2										
<b>TOTAL UNIDADES POR CENTRO</b>	<b>2</b>	<b>11</b>	<b>2</b>	<b>17</b>	<b>8</b>	<b>6</b>	<b>15</b>	<b>29</b>	<b>9</b>	<b>2</b>	<b>11</b>	<b>17</b>	<b>2</b>	<b>4</b>	<b>2</b>	<b>19</b>	<b>4</b>

(\*) Enseñanza ofertada tanto en modalidad presencial como a distancia

(D) Enseñanza ofertada en modalidad Dual

## FORMACIÓN PROFESIONAL DUAL



### FORMACIÓN PROFESIONAL DUAL En Alternancia



Los centros SAFA con Formación Profesional siguen apostando por mantenerse a la vanguardia de la innovación educativa. Diez centros presentaron en su día proyectos de Formación Profesional Dual en Alternancia, que fueron aprobados por la Consejería de Educación, Cultura y Deporte. En el curso 2016-17 son en total veinte los ciclos formativos que cuentan con esta modalidad que tiene por objeto mejorar la cualificación profesional y la empleabilidad de nuestro alumnado, combinando la formación recibida en el centro educativo con una actividad formativa mucho más extensa y metódica en las empresas. De los 20 ciclos en modalidad dual 10 son nuevos, lo que supone un aumento del 100% respecto al curso anterior.

Esta nueva modalidad formativa exige una mejor y más estrecha colaboración entre el centro formativo y los centros de trabajo, que se convierten ahora en agentes más activos en el proceso formativo. Las empresas colaboradoras no se limitan a acoger al alumnado en su período de prácticas, sino que asumen un nuevo papel, con una implicación pedagógica activa, cuidadosamente planificada de acuerdo con el centro formativo.

Este modelo dual, probado con éxito en muchos países de nuestro entorno, tiene enormes ventajas tanto para las empresas involucradas como para el alumnado afectado, cuya motivación se ve sensiblemente

aumentada al desarrollar sus competencias profesionales en un ambiente real de trabajo y en contacto directo con el mercado de su correspondiente sector productivo o de servicios.

Durante este curso, la Fundación SAFA se ha adherido a la Alianza para la FP Dual, en la que se integran empresas, cámaras de comercio, centros de formación y agentes sociales y cuyo objetivo es impulsar el desarrollo de esta modalidad en nuestro país, apoyando la creación de proyectos de gran calidad.



Los centros y ciclos formativos que están llevando a cabo estos proyectos de Formación Profesional Dual en el curso 2016-2017 son los siguientes:

CENTRO SAFA	NIVEL	CICLO FORMATIVO
Alcalá la Real	CFGM	Instalaciones eléctricas y automáticas
	CFGS	Administración y finanzas
Andújar	CFGM	Instalaciones eléctricas y automáticas
	CFGM	Electromecánica de vehículos automóviles
	CFGS	Educación infantil
Baena	CFGS	Administración y finanzas
	CFGM	Instalaciones eléctricas y automáticas
Bujalance	CFGM	Gestión administrativa
	CFGM	Instalaciones eléctricas y automáticas
Écija	CFGS	Educación infantil
	CFGB	Servicios administrativos
El Puerto de Sta. María	CFGS	Química industrial
	CFGM	Electromecánica de vehículos automóviles
	CFGS	Educación Infantil
	CFGM	Actividades comerciales
Huelva	CFGM	Soldadura y calderería
Linares	CFGS	Automoción
Málaga	CFGS	Administración y finanzas
Úbeda	CFGS	Educación infantil
	CFGM	Carrocería

Para el desarrollo de este proyecto institucional de FP Dual hemos contado con la inestimable ayuda de la Fundación Bertelsmann, con la cual firmamos un convenio marco para impulsar esta modalidad de FP en nuestros centros.

## FORMACIÓN PROFESIONAL A DISTANCIA



Formate en una de las profesiones más demandadas

Centros en las 8 provincias andaluzas

### FORMACIÓN PROFESIONAL A DISTANCIA

Ciclos Formativos Superiores de

- Educación Infantil
- Administración y Finanzas

Estudia ahora formación profesional desde tu casa y a tu ritmo a través de Internet

Elige el itinerario formativo que mejor se adapte a ti y consigue tu titulación oficial

Más información  
Tel.: 954 378 690  
Móvil: 682 523 249  
E-mail: fpadistancia@safa.edu

Web: fpadistancia.safa.edu

La Fundación SAFA comenzó a impartir Formación Profesional a distancia a partir del curso 2010/11. Actualmente se imparten mediante esta modalidad el Ciclo Formativo de Grado Superior de Educación Infantil (LOE) y el Ciclo Superior de Administración y Finanzas, que dan la oportunidad de formarse en estas profesiones a personas que, por motivos laborales o familiares, no pueden asistir a un centro de FP para cursar sus estudios de manera presencial.

La Fundación tiene un total de siete centros autorizados por la Consejería de Educación para impartir FP a distancia. El Ciclo de Educación Infantil a distancia se imparte en los centros de Úbeda, Andújar, El Puerto de Santa María y Écija. El Ciclo de Administración y Finanzas se imparte en Alcalá la Real, Úbeda, Andújar, Málaga y Baena.

La formación on-line se lleva a cabo a través de nuestra plataforma de teleformación mediante contenidos formativos multimedia que explotan el enorme potencial educativo de Internet y con una atención personalizada por parte del profesorado, que mantiene un contacto permanente con el alumnado a través del teléfono, la videoconferencia, el correo electrónico y los foros.

A pesar de desarrollarse a distancia, se trata de un título oficial de Formación Profesional idéntico al que puede obtenerse asistiendo a clase en cualquier centro de FP, público o concertado. Gracias a la accesibilidad del uso de la red, el ciclo cuenta con alumnado procedente de todas las provincias andaluzas y de otras comunidades autónomas.

## CENTRO UNIVERSITARIO SAGRADA FAMILIA

La misión de una Universidad jesuita es la de formar hombres y mujeres para los demás, profesionales competentes y ciudadanos responsables que pongan su saber y sus competencias al servicio de los demás para contribuir a la construcción de una sociedad más humana, más justa, más solidaria, estando presentes en las fronteras y tendiendo puentes para un diálogo enriquecedor y fecundo entre la tradición cristiana y las culturas de nuestro mundo. Desde esta perspectiva, el Centro Universitario SAFA dirige sus esfuerzos en pos de estos principios.

Durante este curso ha tenido lugar la acreditación de los títulos de Grado en Educación Infantil y Primaria de la Universidad de Jaén, impartidos también en el Centro Universitario SAFA, como centro adscrito a la Universidad de Jaén, con resultados positivos. En el informe final proporcionado por la DEVA se presentan varias recomendaciones y sugerencias para ambos títulos que sirven para apoyar los procesos internos de mejora de calidad del programa formativo y su desarrollo, y que habrán de ser tenidos en cuenta en futuros seguimientos y renovaciones de la acreditación.





Asimismo, atendiendo a los procesos del Sistema de Gestión de Calidad ISO 9001:2008 e ISO 14001:2004 sobre Gestión Medioambiental, a la totalidad de los Centros de la Fundación SAFA se les realiza cada año una auditoría interna y, a algunos de ellos, una auditoría externa por parte de la empresa AENOR. Durante este curso en el Centro universitario se ha llevado a cabo una auditoría interna y otra externa en el mes de mayo con óptimos resultados.

Respecto a la primera fase de implementación del *Plan Estratégico del Centro Universitario (2016-2020)*, durante este curso se ha realizado una propuesta de objetivos basada en las líneas de acción que se han considerado prioritarias. Entre ellos, la innovación y coordinación del claustro, la formación del profesorado y el alumnado, el fomento de iniciativas acordes con el perfil de maestro relacionados con la ética y el humanismo nacidos de la inspiración cristiana y la actualización de infraestructuras, recursos y servicios administrativos prestados.

En consonancia con las acciones que propugna el Plan Estratégico, se han llevado a cabo varios encuentros entre el profesorado para asegurar la coordinación horizontal y vertical en el Centro Universitario. Del mismo modo, los docentes han participado de forma generalizada en proyectos de innovación para la mejora de la práctica docente, un proyecto cultural para impulsar la educación para el desarrollo, un proyecto de cultura científica y un proyecto de cultura emprendedora; todos ellos de convocatoria pública de la Universidad de Jaén. En cuanto a la formación del profesorado, esta se ha dirigido hacia las tecnologías de la información y la comunicación. Para el alumnado se han realizado cursos para los grupos de primero y segundo curso, así como seminarios para el alumnado de tercero y cuarto con temáticas relacionadas con la educación para el desarrollo, cine y educación, pizarra digital interactiva e iniciación al diseño de *apps*, entre otras. Las acciones relacionadas con la ética y el humanismo cristiano se han desarrollado a través de un proyecto de dimensión social y de las diferentes acciones llevadas a cabo por el Servicio de pastoral.

Respecto a la “Cátedra de Ética y Responsabilidad social Adela Cortina”, este curso se ha nombrado Director de la misma a D. Antonio Almagro García, Catedrático de este centro. Las acciones más relevantes de la Cátedra se han articulado en torno a la docencia universitaria, la investigación, la comunidad y la proyección social. Podemos destacar, entre otros, la realización de talleres para el alumnado desde la perspectiva de la ética, la responsabilidad social y la educación para la justicia, en el ámbito

de la docencia. En cuanto a la investigación, en consonancia con la línea de investigación prioritaria del centro -Docencia y aprendizaje de calidad y compromiso social-, se está desarrollando una investigación sobre el fenómeno de la inmigración en la comarca de Úbeda y la sensibilización y compromiso en el alumnado universitario. En relación con la comunidad y la proyección social se ha organizado la exposición fotográfica “Somos migrantes”, en colaboración con la ONG Entreculturas y el desarrollo de la XVI Edición del Aula Fe-Cultura con el ciclo “Ética, Responsabilidad Social y Migraciones”.

A nivel académico, destacamos la línea pedagógica en el desarrollo de los créditos prácticos de las asignaturas con sesiones presenciales con el alumnado de Infantil y Primaria, que enriquecen la formación teórica recibida. Una de las apuestas del Centro en este curso ha sido la perspectiva interdisciplinar entre diferentes áreas para trabajar desde la dimensión de la educación transformadora así como el aprendizaje / servicio en diferentes materias, que está repercutiendo en una formación de excelencia académica. Por otro lado, para contribuir a una formación integral del alumnado, este curso se ha desarrollado una intensa colaboración con la mencionada ONG de desarrollo de la Compañía de Jesús Entreculturas. Como acciones a destacar, resaltamos los cursos para el alumnado “Ética docente” y “Análisis de la realidad”, con gran seguimiento de estudiantes, y la realización de una carrera solidaria, con una considerable participación estudiantil y ciudadana.

Sigue siendo una constante en la formación integral las acciones organizadas por los diferentes Servicios, desde el de pastoral -con las convivencias, organización del voluntariado y las Jornadas de acogida, de Navidad y de Solidaridad-, pasando por el Servicio de orientación y tutoría -con las actividades organizadas desde el Plan de acción tutorial y el Programa de formación permanente para el alumnado del Centro Universitario-, o con el Servicio de internacionalización a través de las becas Erasmus, y el de Orientación e Inserción laboral, con la organización de unas productivas jornadas. Cabe destacar también la organización de diferentes actividades de tipo cultural, como las ligas de debate, con la participación en la red de centros jesuitas UNIJES y la participación en actividades deportivas de UJIJES y en la Universidad de Jaén. Tras las líneas apuntadas, el Centro avanza hacia un modelo de universidad comprometida tanto desde el punto de vista académico y social como ético y cristiano.

Estos constituyen los hechos más relevantes en el Centro Universitario SAFA del curso académico 2016/2017, que sigue teniendo entre sus prioridades la excelencia académica, la preparación profesional en pos de la inserción laboral y la formación integral del alumnado desde la perspectiva del compromiso social y el humanismo cristiano con el propósito de formar maestros y maestras comprometidos por el cambio social a través de la educación.



## 6.4. ACCIONES FORMATIVAS DEL PLAN DE FORMACIÓN 2016-17

### XXXV ESCUELA DE VERANO SAFA ÚBEDA

Del 3 al 13 de julio de 2017

## Conecta - T



#### PRIMERA SEMANA: Del 3 al 6 de julio de 2017

1. Programación de unidades didácticas integradas en Primaria
2. Inteligencias múltiples y TIC para un aprendizaje competencial
3. Aula RTC: transforma tus clases
4. Synthetic phonics for young learners
5. Promoviendo el cambio global desde la educación: cómo trabajar la dimensión social en el aula y en el centro
6. Bioética y humanización de la salud
7. Meditación y emoción en el aula
8. Tutorización del nuevo profesorado: una labor de sentido
9. Dimensión académica I

#### SEGUNDA SEMANA: Del 10 al 13 de julio de 2017

10. Programación de unidades didácticas integradas en Secundaria
11. Estimulación temprana. Rutinas y destrezas de pensamiento
12. Aprendizaje servicio en un aula RTC, a través de la creatividad
13. Diseño y creación de actividades a través de herramientas digitales
14. Elaboración de unidades didácticas CLIL para Educación Infantil y Primaria
15. À vos marques, prêts ? ... Apprenez!
16. El liderazgo pedagógico en el diseño de proyectos de innovación
17. Dimensión académica II

## FERIA DE INNOVACIÓN PEDAGÓGICA - JULIO 2017

CENTROS SAFA	PROYECTO DE INNOVACIÓN
ALCALÁ LA REAL	FP Dual
ALCALÁ DE LOS GAZULES	Programa de concienciación fonológica
ALMERÍA	Renovamos nuestro modelo de escuela
ANDÚJAR	Programa Erasmus +
ATARFE	ABP: tránsito Infantil y Primaria
BAENA	Agora Communicative: modalidad CLIL-bilingüe
BUJALANCE	Comunidades de aprendizaje
CÁDIZ	Huerto urbano escolar
CHICLANA DE LA FRONTERA	Método ABN: Aprendizaje Basado en Números
ÉCIJA	Design for change: desarrollo de la cultura emprendedora
EL PUERTO DE SANTA MARÍA	Lean Management
HUELVA	ABP en Formación Profesional Básica
JEREZ DE LA FRONTERA	ABN para alumnado con NEAE
LAS LOMAS-VEJER DE LA FRONTERA	Agora Communicative: auxiliar de conversación
LINARES	Robótica educativa
MÁLAGA	Escuela inclusiva
MONTELLANO	Inteligencias múltiples en Infantil
OSUNA	La tienda de las mates
PEDRO ABAD	Programa de comprensión lectora
SEVILLA - BLANCA PALOMA	Aprendizaje cooperativo y grupos interactivos
SEVILLA - NTRA. SRA. DE LOS REYES	ABP en el ámbito científico
SEVILLA - PATRONATO VEREDA	Agora Communicative: certificación externa Trinity College
ÚBEDA	ABP en Infantil y Secundaria
ÚBEDA-CENTRO UNIVERSITARIO	Prácticas de innovación en los trabajos de fin de grado (TFG)
VALVERDE DEL CAMINO	Flipped Classroom y otras herramientas digitales
VILLACARRILLO	Educación medioambiental
VILLANUEVA DEL ARZOBISPO	Audi creativity challenge
Otros proyectos institucionales:	* School&Talent
	* FP Distancia
	* Orientación profesional coordinada (Fundación Bertelsmann)
	* No one left behind



# FORMACIÓN CONTINUA

## ACCIONES FORMATIVAS DEL PLAN DE FORMACIÓN 2016 - 17

PASTORAL	<ul style="list-style-type: none"> <li>- Encuentros zonales de convivencia y formación SAFA-LOYOLA:               <ul style="list-style-type: none"> <li>* Educar en compañía.</li> <li>* Qué hemos aprendido de la crisis.</li> </ul> </li> <li>- Claustros de formación en pedagogía y valores, Identidad y Pastoral.</li> </ul>	<ul style="list-style-type: none"> <li>- Curso sobre la función pastoral. Salamanca.</li> <li>- Curso sobre acompañamiento pastoral. Loyola.</li> <li>- Ejercicios Espirituales. Loyola y El Puerto Santa María.</li> </ul>
DIRECTIVOS	<ul style="list-style-type: none"> <li>- Dimensión de la misión educativa ignaciana. EDUCSI. Salamanca.</li> <li>- Seminarios de dirección. EDUCSI. Madrid.</li> </ul>	<ul style="list-style-type: none"> <li>- Seminarios para jefes de estudios. CEFA-EDUCSI. Madrid.</li> <li>- Encuentro de responsables de orientación: Educación afectivo sexual. EDUCSI. Madrid.</li> </ul>
NUEVOS PROFESORES FORMACIÓN DE SENTIDO	<ul style="list-style-type: none"> <li>- Educadores II, 23-26 de noviembre. Casa de Ejercicios San Pablo.</li> <li>- Educadores III, 22-25 de marzo. Casa de Ejercicios Betania.</li> <li>- Jornada de acogida para el profesorado de nuevo ingreso (Promoción 2016), 27 de septiembre. Dirección Central Sevilla.</li> </ul>	<ul style="list-style-type: none"> <li>- Encuentro para el profesorado de nuevo ingreso, 25 de mayo. Centro Arrupe de Sevilla</li> <li>- Primer Módulo del Plan de Formación "LA COMPAÑÍA DE JESÚS, SU MISIÓN Y SU HISTORIA", primera semana de julio en Málaga y El Puerto de Santa María.</li> </ul>
INNOVACIÓN PEDAGÓGICA	<ul style="list-style-type: none"> <li>- Curso ABN.</li> <li>- Mindfulness MBSR.</li> <li>- Inteligencias múltiples Infantil y Primaria.</li> <li>- Entre iguales, convivencia.</li> <li>- HADA Primaria.</li> <li>- HADA Secundaria.</li> <li>- Recréate Primaria.</li> </ul>	<ul style="list-style-type: none"> <li>- Recréate ESO.</li> <li>- Elaboración del proyecto curricular de Secundaria. Módulo I.</li> <li>- Elaboración del proyecto curricular de Secundaria. Módulo II.</li> <li>- Implantación del aprendizaje cooperativo en un centro educativo.</li> <li>- Aprendizaje del lenguaje escrito.</li> <li>- El arte de diseñar y gestionar espacios de aprendizaje.</li> <li>- Como ser un facilitador.</li> </ul>
IDIOMAS	<ul style="list-style-type: none"> <li>- Curso de verano en Oxford (Inglaterra): Advanced language and Efl methodology</li> <li>- Formación metodológica para el profesorado de Inglés: Developing listening skills.</li> <li>- Formación pedagógica para el profesorado de los Centros de Idiomas SAFA.</li> </ul>	<ul style="list-style-type: none"> <li>- Programa My Oxford English para el profesorado especialista y no especialista.</li> <li>- Experto en metodología CLIL.</li> </ul>
NUEVAS TECNOLOGÍAS	<ul style="list-style-type: none"> <li>- Google APPS for Education.</li> <li>- Impresión 3D y fabricación aditiva.</li> <li>- Gestión Aula.</li> <li>- Módulo EVA de Gestión Aula.</li> <li>- Formación Empower your deployment.</li> </ul>	<ul style="list-style-type: none"> <li>- Moodle avanzado para docentes y creadores de cursos.</li> <li>- Administración UTM WATCHGUARD.</li> <li>- Proceso de planificación en herramientas informáticas.</li> <li>- RTC como motor de cambio.</li> </ul>
FORMACIÓN PROFESIONAL	<ul style="list-style-type: none"> <li>- Introducción a los fenómenos de corrosión y desgaste.</li> <li>- Principios de Lean Management para la mejora de organizaciones.</li> <li>- FP Dual.</li> </ul>	<ul style="list-style-type: none"> <li>- Creación de recursos FP a distancia.</li> <li>- Automatización industrial, gestión de la energía y comunicaciones.</li> </ul>
PREVENCIÓN DE RIESGOS LABORALES	<ul style="list-style-type: none"> <li>- Curso aplicación "Acércate".</li> <li>- Prevención incendios.</li> <li>- Electricidad.</li> <li>- Seguridad alta altura.</li> </ul>	<ul style="list-style-type: none"> <li>- Capacitación manejo DESA y RCP.</li> <li>- La Voz para docentes.</li> <li>- PRL mantenimiento.</li> <li>- Aplicación Dulcinea.</li> </ul>
OTRA FORMACIÓN	<ul style="list-style-type: none"> <li>- Excel administración y secretaría SAFA.</li> <li>- Recolección aceituna.</li> <li>- Poda del olivar.</li> </ul>	<ul style="list-style-type: none"> <li>- Manipulador de alimentos.</li> <li>- La felicidad en lo cotidiano.</li> <li>- Gestión del modelo de financiación de la formación continua.</li> </ul>



Nuevo módulo de plan de formación de El Puerto.

## PROYECTOS DE INNOVACIÓN PEDAGÓGICA

*Un viaje innovador...  
donde imaginar,  
experimentar,  
sentir y crear*



*Ítaca* alude al viaje que realizará el alumnado en nuestra escuela y a las innovaciones que queremos introducir en ella: dotar de más valor a la imaginación, a la experiencia práctica, al aprender con otros y de otros y al aplicar lo aprendido en su vida. Aludimos también al desarrollo de la constancia y el esfuerzo para superar las dificultades.

Lo más precioso que podemos ofrecer al alumnado en su etapa escolar es su capacidad para elegir su proyecto de vida, la brújula para su viaje más importante.

*¿Por qué del programa? Para responder a las necesidades de nuestro alumnado y la sociedad*

- La sociedad cambia a un ritmo vertiginoso. Nuestro alumnado necesita referentes sólidos así como la capacidad de adaptación al cambio.
- La etapa escolar debe ayudarle a afrontar los retos de la vida real.
- Las competencias que necesitan distan mucho de la simple memorización y adquisición de contenidos estancos.
- La sociedad necesita de personas capaces de trabajar en equipo, de decidir y resolver problemas y con una buena comunicación oral.
- La escuela debe promover el esfuerzo, la constancia, y la capacidad de superación.

### Objetivos

- Conectar lo aprendido en la escuela con la vida del alumnado, que aquello que aprenda sea significativo en su vida.
- Hacer útiles los aprendizajes, conectándolos con la sociedad.
- Motivar al alumnado con nuevas formas de enseñar.
- Responder a las diferentes maneras de aprender que cada uno tiene.
- Atender a la diversidad del alumnado en el marco de una escuela inclusiva.
- Formar a alumnos y alumnas competentes y conscientes pero además compasivos y comprometidos.
- Dotarlos de la capacidad para elegir su proyecto de vida.

*El programa se desarrolla en torno a los siguientes ejes fundamentales:*



## A. PROYECTO CURRICULAR - PROGRAMACIÓN DIDÁCTICA

La Fundación SAFA cuenta con un Proyecto Curricular Institucional que es fruto del trabajo de todo su profesorado durante los cursos escolares 2015-16 y 2016-17. El objetivo principal de este proceso de trabajo ha sido la priorización de contenidos del currículo con objeto de evitar repeticiones innecesarias y así poder profundizar en los aprendizajes.

*Paralelamente, hemos implantado un nuevo modelo de programación con las siguientes características:*

- Se programa a partir de los criterios de evaluación de las asignaturas.
- Tiene formato de tarea: los ejercicios y actividades están al servicio de la tarea o las tareas de la unidad.
- En cada unidad el alumnado crea productos reales a través de los que desarrolla y demuestra sus competencias.
- Se desarrollan los diferentes procesos cognitivos del alumnado: recordar, comprender, aplicar, analizar, evaluar y crear.
- Se evalúan y califican los indicadores y criterios de evaluación en función del grado de desarrollo de los mismos.
- Se utilizan diferentes medios e instrumentos de evaluación y calificación.

## B. RENOVACIÓN METODOLÓGICA

*Buscamos una metodología en la que:*

- El alumnado trabaje más en grupo, cooperativamente, porque todos aprenderán más y mejor.
- Investiguen: que hagan proyectos, experimentos y resuelvan problemas y retos vinculados a situaciones reales.
- Elaboremos productos en los que demuestren lo que saben hacer: una maqueta, una exposición oral, un cómic, un sitio web...
- Desarrollemos su capacidad de pensamiento crítico y su creatividad.
- Sepan seleccionar la información a través de las tecnologías de la información y la comunicación y moverse con seguridad en las redes sociales.
- Atendamos la diversidad de estilos de aprendizaje y capacidades en el aula.

## C. EVALUACIÓN

*Los cambios esenciales en evaluación y calificación implican:*

- Utilizar una evaluación más cualitativa en la que, además de la calificación numérica, podamos ofrecer al alumnado y sus familias información sobre lo que éste sabe o sabe hacer y aquello que debe mejorar.
- Este proceso es aún más rico si el alumnado conoce los criterios e instrumentos de evaluación al inicio de la unidad y autorregulan su aprendizaje.
- Y es aún más rico si todos los profesores evalúan procesos y destrezas con los mismos instrumentos de evaluación en todos los niveles educativos.
- Y si se introducen medios de evaluación distintos al examen: una dramatización, una composición escrita, un experimento, un folleto, un portfolio...

## PROGRAMA DE MEJORA DE LA COMPRENSIÓN LECTORA

*El programa de mejora de la comprensión lectora se basa en los siguientes pilares:*

- Realización de un diagnóstico de partida de la competencia en comunicación lingüística en el ámbito de la comprensión lectora.
- Formación de los coordinadores de Lengua de Educación Primaria y Secundaria de los centros.
- Formación de todo el claustro.
- Inclusión en el aula de propuestas de mejora concretas en función del mencionado diagnóstico y elaboración de tareas específicas o interdisciplinares.
- Intercambio de buenas prácticas y materiales.

Los destinatarios del programa son los alumnos y alumnas de todos nuestros centros en los siguientes niveles académicos: desde 3º de Educación Primaria hasta 4º de Educación Secundaria.

Cabe destacar el carácter interdisciplinar que tiene el programa. La mejora de la comprensión lectora trasciende el área de Lengua Castellana y Literatura y se trabaja desde todas las áreas del currículo.

*En los meses de septiembre y octubre se realizan en los centros las pruebas de comprensión lectora, que tienen las siguientes características:*

- Incorporan dos tipos de textos: textos continuos y textos discontinuos.
- Características de los ejercicios. Procesos que contemplan: con el fin de acercarnos o máximo posible a las exigencias reales que se le plantean a un buen lector, hemos querido recoger tres tipos de procesos que deben realizar para comprender plenamente un texto sea continuo o discontinuo.

Tras la prueba, el profesorado realiza un informe que contendrá las propuestas de mejora que llevará al aula.

Los informes incluyen una valoración de los resultados en los siguientes apartados así como las correspondientes propuestas de mejora:

En el mes de mayo el alumnado realiza la misma prueba y en junio el profesorado realiza los informes finales a través de los cuales se evalúa la evolución del grupo clase en su capacidad de comprensión lectora y se plantean propuestas de mejora para el siguiente curso.





## PROGRAMA ÁGORA COMMUNICATIVE

Ágora Communicative es un programa único, diseñado para todos los centros de la Fundación SAFA en colaboración con instituciones de reconocido prestigio en la enseñanza de idiomas, que tiene como objetivo la mejora del bilingüismo del alumnado así como su pleno desarrollo cultural y profesional en la sociedad actual.

*Nuestro Ágora se construye sobre los principios de:*

**Cohesión:** Integración de experiencias de aprendizaje de inglés dentro y fuera del aula.

**Equidad:** Becas para el alumnado y los proyectos educativos innovadores.

**Solidez:** Implantado tras años de formación del profesorado y adecuación del proyecto educativo.



## PROYECTO EDUCATIVO

*Aprendizaje de idiomas basado en:*

- Enfoque comunicativo y metodología colaborativa.
- Recursos actuales y motivadores.
- Auxiliares de conversación.
- Adaptación a los niveles del Marco Común Europeo de Referencia para las Lenguas.
- Portfolio Europeo de las Lenguas.
- Introducción progresiva de experiencias CLIL (Content Language Integrated Learning).

## CERTIFICACIÓN TRINITY COLLEGE LONDON

Trinity es una organización sin ánimo de lucro y decana de los examinadores externos con 130 años de experiencia. La asociación de testing ALTE, entidad que vela por la rigurosidad académica de los exámenes de lenguas a nivel mundial otorga a Trinity College London el Q Mark, que denota las más altas cotas académicas de sus exámenes ISE y GESE.

Han sido **383** alumnos y alumnas de SAFA los que se han presentado a exámenes **GESE** en este curso 2016-17 y **495** alumnos de nuestros centros de idiomas han realizado exámenes **ISE** que cubren todas las destrezas de la lengua extranjera.

En el curso académico 2016-17 el alumnado de Alcalá de los Gazules, Alcalá la Real, Almería, Andújar, Atarfe, Baena, Cádiz, El Puerto de Santa María, Huelva, Jerez, Linares, Montellano, Osuna, Patronato Vereda (Sevilla), Úbeda y Valverde del Camino obtuvo excelentes resultados en exámenes GESE desde el Grade 1 al Grade 6, al alcanzar prácticamente el 100% de aprobados.

Common European Framework Reference (CEFR) <sup>1</sup>	Trinity Graded Examinations in Spoken English (GESE) <sup>1</sup> Speaking and Listening	Trinity Integrated Skills in English (ISE) <sup>1</sup> Reading, Writing, Speaking & Listening
Pre-A1	Grade 1	
A1	Grade 2	
A2	Grade 3, Grade 4	ISE FOUNDATION <sup>3</sup>
B1	Grade 5, Grade 6	ISE I <sup>3</sup>
B2	Grade 7, Grade 8 <sup>2</sup> , Grade 9 <sup>2</sup>	ISE II <sup>2-3</sup>
C1	Grade 10 <sup>2</sup> , Grade 11 <sup>2</sup>	ISE III <sup>2-3</sup>
C2	Grade 12 <sup>2</sup>	ISE IV <sup>2-3</sup>

(1) Source: Trinity College London ([www.trinitycollege.co.uk/cefrReport](http://www.trinitycollege.co.uk/cefrReport))

(2) Acreditación reconocida por la Junta de Andalucía para la docencia en la modalidad de centro bilingüe.

(3) Acreditación reconocida en el cuadro de certificados para la acreditación de niveles de la CRUE, (La Conferencia de Rectores de las Universidades Españolas).

## CENTRO DE IDIOMAS SAFA (CIS)

El proyecto del Centro de Idiomas SAFA nace al amparo del Centro de Lenguas Modernas “Jesús Mendoza”, centro para la enseñanza de las lenguas extranjeras vinculado al Centro del Profesorado Sagrada Familia de Úbeda.



En el curso 16-17, ya son 14 los centros de SAFA que forman parte del proyecto: Alcalá de los Gazules, Alcalá la Real, Almería, Andújar, Atarfe, Baena, El Puerto de Santa María, Huelva, Linares, Málaga, Montellano, Nuestra Señora de los Reyes, Valverde del Camino y Úbeda. Alumnado de todas las etapas educativas así como adultos participan en esta actividad extraescolar ofertada también al alumnado externo al centro. Hay que destacar que **1.700 alumnos** han estado matriculados en los centros de idiomas SAFA en el curso 2016-17. Del mismo modo, hay que destacar que en dos de los centros de idiomas se ofreció formación en francés además de inglés.

## AUXILIARES DE CONVERSACIÓN

La Fundación SAFA firmó en junio de 2015 un acuerdo con la empresa Up International con objeto de contar con auxiliares de conversación nativos en sus centros. A lo largo del curso escolar 2016-17, **18 centros** han podido contar con auxiliares de diferentes nacionalidades (Estados Unidos, Gran Bretaña, Australia, Irlanda...) que han contribuido enormemente a desarrollar las habilidades orales en inglés del alumnado y del profesorado de los centros donde han estado desarrollando su labor: Alcalá de los Gazules, Alcalá la Real, Almería, Andújar, Baena, Bujalance, Cádiz, Chiclana de la Frontera, El Puerto de Santa María, Huelva, Las Lomas, Málaga, Montellano, Pedro Abad, Úbeda, Valverde del Camino, Villacarrillo y Villanueva del Arzobispo.



## DIMENSIÓN EUROPEA

### ERASMUS+

SAFA lleva apostando desde hace años por los programas europeos, impulsando la participación de muchos de sus centros en distintas acciones del antiguo Programa de Aprendizaje Permanente (PA-P)-actual Erasmus+.

*La participación en los diferentes proyectos tiene elementos en común que hay que destacar:*

- Fomento de la internacionalización de los centros.
- Mejora de la empleabilidad del alumnado gracias a dicha internacionalización.
- Actualización de las metodologías del profesorado mediante la participación en proyectos de carácter internacional.
- Renovación de los recursos y tecnologías empleados por el alumnado y el profesorado.
- Mejora de las competencias lingüísticas del profesorado y alumnado participante en dichos proyectos.

Dentro del programa Erasmus+, nuestro consorcio Erasmus de Educación Superior en el curso 16-17 ha enviado al extranjero a **13 alumnos de Ciclos Formativos de Grado Superior** de Administración de Sistemas Informáticos en Red, Guía, Información y Asistencia Turísticas, Laboratorio de Diagnóstico Clínico y Biomédico, Automoción, Educación Infantil, Química Ambiental, Química Industrial, Programación de la Producción en Fabricación Mecánica, Sistemas de Telecomunicaciones e Informáticos y Desarrollo de Aplicaciones Web han realizado satisfactoriamente su FCT durante tres meses en Bolonia y Catania (Italia), Breslavia (Polonia) y Cork (Irlanda).

Asimismo, destaca la participación en movilidades del profesorado del centro Nuestra Señora de los Reyes en Sevilla. 6 profesores participaron en jornadas formativas en Eslovenia y Grecia.

De igual forma, la plataforma e-Twinning, como medio para establecer contactos con centros europeos y compartir experiencias con docentes extranjeros, ha sido utilizada en varios de nuestros centros, facilitando visitas de nuestro alumnado al extranjero. Por ejemplo, alumnos del centro de Osuna realizaron una visita a un centro de Belfast (Irlanda del Norte).

## EXPERIENCIAS DE INMERSIÓN LINGÜÍSTICA

**114** alumnos y alumnas de los centros de Alcalá la Real, Andújar, Atarfe, Écija y Huelva, llevaron a cabo experiencias de inmersión lingüística en el Reino Unido.

## FORMACIÓN DEL PROFESORADO

- Formación metodológica de tipo presencial en Sevilla y Úbeda a la que ha acudido el profesorado de inglés de todos los niveles educativos, desde Infantil a postobligatoria.
- Formación en competencia lingüística en los Centros de Idiomas SAFA, academias externas o Escuelas Oficiales de Idiomas.
- Formación metodológica en Inglaterra: durante dos semanas en julio, 13 profesoras de distintos centros SAFA disfrutaron en la ciudad de Oxford de cursos de metodología en lengua inglesa.

## PROGRAMA DE BILINGÜISMO-MODALIDAD CLIL

La Fundación SAFA lleva casi una década intentando mejorar el nivel de bilingüismo de su alumnado. Esta intención se ha concretado en dos programas: el de mejora de la enseñanza de inglés que nació en el curso 2008-09 y el programa Ágora Communicative que se implantó en el curso escolar 2013-14 y dentro del que se inserta este específico dedicado a la modalidad bilingüe.

### *Algunos hitos de este proceso son:*

- Implantación del enfoque comunicativo en el proceso de enseñanza-aprendizaje.
- Observaciones del profesorado en el aula por parte de formadores cualificados.
- Exhaustivo plan formativo.
- Formación lingüística del profesorado para la adquisición de la certificación del nivel B2 y C1 según el marco común europeo de referencia para las lenguas.

- Formación metodológica del profesorado.
- Formación del profesorado en Oxford (Reino Unido)
- Implantación de la certificación externa de Trinity College London.
- Implantación de un sistema de certificación interna.
- Presencia de auxiliares de conversación en los centros.
- Fomento de viajes escolares al Reino Unido e Irlanda.
- Implantación del centro de Idiomas SAFA (CIS) en los centros educativos.
- Gestión del consorcio de Erasmus + de la Fundación SAFA.
- Dotación de un laboratorio de idiomas para cada centro.

En el presente curso implantamos en tres nuevos centros la modalidad de enseñanza CLIL (Content

Language Integrated Learning), denominada bilingüismo en términos generales, que consiste en el aprendizaje integrado de contenido y lengua extranjera (AICLE). Esto hace un total de siete centros con esta modalidad de enseñanza en la Fundación.

#### *Los objetivos que pretendemos con el programa son los siguientes:*

- Mejorar el nivel de bilingüismo del alumnado a través de la impartición de contenidos en lengua inglesa y el aumento de la exposición a esta lengua en el entorno escolar.
- Posibilitar que el alumnado aproveche las ventajas cognitivas que se derivan del aprendizaje de contenidos en otra lengua.
- Trabajar la fonética inglesa desde los niveles iniciales de la enseñanza a través del método phonics.
- Mejorar la formación lingüística del profesorado puesto que se trata de un elemento clave para la impartición de esta modalidad.
- Formar al profesorado para la utilización de la metodología CLIL en el aula.
- Potenciar la presencia de auxiliares de conversación nativos en el aula.

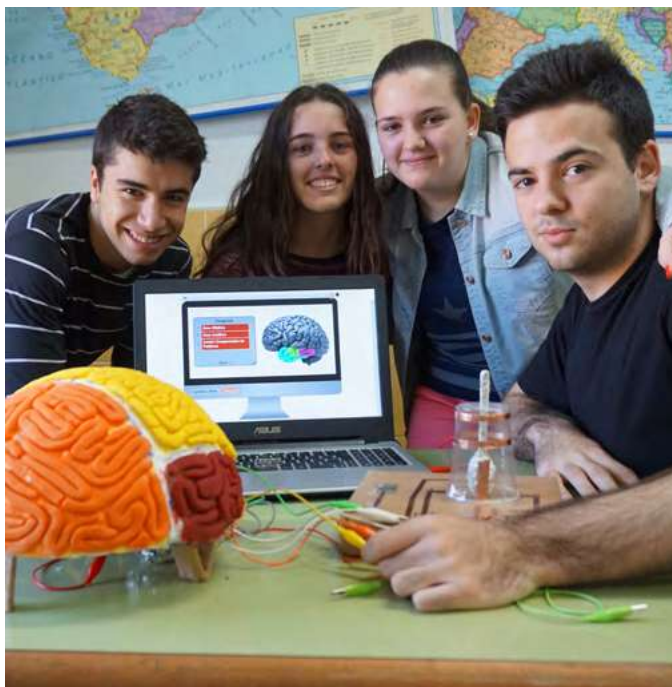
#### *Los centros de Andújar, Atarfe y Úbeda comenzaron la andadura del bilingüismo en la etapa de Infantil de la siguiente manera:*

- Aumento de las horas de exposición a la enseñanza en lengua inglesa.
- Implantación del método phonics para trabajar la fonética de la lengua inglesa desde los niveles iniciales de la enseñanza.
- Impartición de contenidos de los ámbitos de Infantil en lengua inglesa.
- Utilización de la metodología CLIL en el aula.
- Utilización de recursos didácticos actuales y motivadores para el alumnado.
- Presencia de auxiliares de conversación en el aula.

Todos estos centros fueron acreditados con centros bilingües por la Junta de Andalucía junto con los de Alcalá de los Gazules, Baena, Écija y Valverde del Camino.



## PROGRAMA SCHOOL&TALENT. 2ª EDICIÓN



*School&Talent* es un programa de formación y acompañamiento del alumnado con talento. Dicho programa nace de la colaboración de las Fundaciones Endesa y SAFA y que, por segundo año consecutivo, se ha desarrollado en cuatro de nuestros centros educativos: Andújar, Écija, El Puerto de Santa María y Úbeda.

La razón de ser de *School&Talent* es el deseo de fomentar el talento de nuestro alumnado. Está dirigido a alumnos y alumnas de altas capacidades intelectuales, dentro del marco de una escuela inclusiva. Esto es, evitando medidas segregadoras e intentando desarrollar el potencial de cada alumno a través de propuestas metodológicas que den respuesta a los distintos ritmos y estilos de aprendizaje.

En este curso, el programa ha aumentado su presencia en esta segunda edición y se ha desarrollado en los niveles educativos de 6º de Educación Primaria, 1º y 4º de Educación Secundaria, 1º de Bachillerato y 2º curso de Ciclos Formativos, siendo alcanzados un total de 2316 alumnos y alumnas, 189 de ellos con altas capacidades intelectuales.

La estructura de *School&Talent* tiene su base en el desarrollo de tres dimensiones básicas: académica, social y emprendedora, para lo que se han realizado actividades diferenciadas para cada nivel educativo.

### ACTIVIDADES DIRIGIDAS AL ALUMNADO DE EP, ESO Y BACHILLERATO



Orientadas a dar una respuesta educativa de calidad, fomentando el desarrollo del talento, incluyendo aspectos tanto intra como extracurriculares, dentro del horario lectivo y no lectivo.

**Proyectos de enriquecimiento curricular**, interdisciplinares y colaborativos, dirigidos a todos los alumnos y alumnas del grupo-aula.

**Proyectos de emprendimiento social**, sobre realidades sociales cercanas al ámbito de los centros, dirigidos exclusivamente al alumnado de altas capacidades intelectuales.

**Actividades extraescolares**, participación en ferias de ciencias, talleres, campamentos,...

## ACTIVIDADES DIRIGIDAS AL ALUMNADO DE CICLOS FORMATIVOS DE GRADO MEDIO Y SUPERIOR

Se persigue potenciar el talento innovador y empresarial del alumnado de SAFA. El programa permite, a través de un itinerario formativo, detectar aquellos alumnos con una mayor capacidad en este ámbito para acompañarlo y maximizar sus aptitudes y actitudes. Durante su realización se distinguieron las siguientes fases:

**Conecta:** Todo el alumnado de 2º curso de los CFGM y CFGS de los centros participantes elaboran su proyecto de emprendimiento empresarial, tras hacer un estudio cuidadoso del contexto y detectar necesidades reales.

**Impulsa:** Presentación de los proyectos ante un tribunal de expertos en asesoramiento empresarial, jóvenes empresarios, expertos en banca... en donde, a través de unos ítems de valoración, se seleccionaron los 5 mejores proyectos de cada centro.

**Taller de coaching:** El objetivo de este taller formativo es proporcionar a los participantes información y herramientas que les permitan emprender de forma eficaz, potenciando las actitudes oportunas y asumiendo las habilidades de liderazgo y proactividad.

**Feria de emprendimiento:** Las veinte mejores ideas empresariales (5 de cada centro) participaron en la Feria de Emprendimiento celebrada en Úbeda. El jurado seleccionó las tres mejores, que recibieron un premio otorgado por la Fundación Endesa.



	ANDÚJAR	ÉCIJA	EL PUERTO DE Sª MARÍA	ÚBEDA	TOTAL NIVELES	ALUMNADO CON ALTAS CAPACIDADES INTELECTUALES
6º EP	76	53	75	79	283	49
1º ESO	120	96	125	103	444	47
4º ESO	107	90	100	109	406	50
1º BACH.	69	93	152	88	402	43
2º CFGM 2º CFGS	172	133	261	215	781	
<b>TOTAL PROGRAMA</b>					<b>2316</b>	<b>189</b>

## PROYECTO LEAN MANAGEMENT EN FORMACIÓN PROFESIONAL

Este proyecto persigue sumar elementos de valor añadido en la formación que proporcionamos a nuestro alumnado de Formación Profesional, así como dar visibilidad a esos elementos de manera que tengan un impacto positivo en la empleabilidad del alumnado.

La metodología Lean Management se utiliza en empresas y organizaciones de todo tipo para mejorar su gestión, sus procesos y servicios sin necesidad de grandes inversiones.

Siguiendo el cronograma del convenio marco firmado con la Escuela de Lean Management, durante este curso escolar y tras la culminación de la experiencia piloto en El Puerto de Santa María, la formación del profesorado en esta metodología se ha extendido a otros tres centros: Écija, Úbeda y Málaga-ICET, siendo ya 85 los docentes que han conseguido su acreditación en Lean.

Estos docentes están ya capacitados para formar a su alumnado de FP de forma que éste pueda recibir también una certificación que acredite sus conocimientos de Lean Management.

## 6.5. RED DE CENTROS

### PROVINCIA DE ALMERÍA

#### **EE. PP. SAFA, ALMERÍA**

Centro de Educación Infantil, Primaria, PCPI, FPB y ESO

Caravaca, 22. 04005, ALMERÍA

Tel. y fax: 950 252 673; almeria@safa.edu

#### **Dir. Gerente y Académico**

Subdirector de Primaria

Jefe de Estudios ESO

Coordinadora Pastoral

Coordinador Dpto. Orientación

Administrador

#### **D. Luis López Morales**

D. José Luis Reina Hernández

D<sup>a</sup>. Juana Muñoz Fernández

D<sup>a</sup>. Francisca Rosel Cruz Martínez

D. Luis Miguel Martín Cruz

D. Lucas Martínez Sanjuán

### PROVINCIA DE CÁDIZ

#### **EE. PP. SAFA, ALCALÁ DE LOS GAZULES**

Centro de Educación Infantil, Primaria, PCPI, FPB y ESO

Carrera, 4. Apartado 12. 11180, ALCALÁ DE LOS GAZULES (Cádiz)

Tel: 956 413 061; fax: 956 420 201; alcalagazules@safa.edu

#### **Dir. Gerente y Académico**

Jefe Estudios

Coordinadora Pastoral

Coord. Dpto. Orient.

Gestor local

#### **D. Jaime Cordero Domínguez**

D. Pablo Martín Jurado

D<sup>a</sup>. Fuensanta Guerrero Martín

D<sup>a</sup>. Araceli Carrillo Gómez

D. Manuel Ruiz Ortega

#### **EE. PP. SAFA-P. VILLOSLADA, CÁDIZ**

Centro de Educación Infantil, Primaria, ESO y FPB

Av. San Severiano, 9 -11. 11007, CÁDIZ

Tel: 956 250 420; fax: 956 266 677; cadiz@safa.edu

#### **Dir. Gerente y Académico**

Jefe Estudios

Coordinadora Pastoral

Coordinador Dpto. Orient.

Gestora local

#### **D<sup>a</sup>. M<sup>a</sup> Alcázar Martínez Murillo**

D. Alberto Gil Alonso

D<sup>a</sup>. Priscila Salinas Gómez

D. Ramón Ruiz Rubio

D<sup>a</sup>. Isabel Leal Rodríguez



**EE. PP. SAFA-S. CORAZÓN DE JESÚS, CHICLANA DE LA FRONTERA****Centro de Educación Infantil, Primaria, ESO y FPB**

Estebana Serrano, 5. 11130, CHICLANA DE LA FRONTERA (Cádiz)

Tel: 956 405 631; fax: 956 533 193; chiclanafrontera@safa.edu

**Dir. Gerente y Académico**

Jefe Estudios

Coordinadora Pastoral

Coordinadora Dpto. Orient.

Gestor local

**D. José Rubio Marín**D<sup>a</sup>. M<sup>a</sup> Jesús Moya GuerreroD<sup>a</sup>. M<sup>a</sup> Dolores Mateos-PardoD<sup>a</sup>. M<sup>a</sup> Dolores Mateos-Pardo

D. Agustín Cebada Castro

**EE. PP. SAFA-SAN LUIS, EL PUERTO DE SANTA MARÍA****Centro de Educación Infantil, Primaria, ESO, PCPI, FPB, Bachillerato y FP**

Av. San Luis Gonzaga, 1. 11500, EL PUERTO DE SANTA MARÍA (Cádiz)

Tel: 956 851 451; fax: 956 875 222; puertosantamaria@safa.edu

**Dir. Gerente y Académico**

Subdir. EE. MM.

Subdir. Académica EI, EP

Jefe Estudios FP-1

Jefe Estudios FP-2

Jefe Estudios ESO-Bach

Jefe Estudios EI, EP.

Coordinadora Pastoral.

Coordinador Dpto. Orient.

Administradora

**D. Lorenzo Rus Jiménez**D<sup>a</sup>. M<sup>a</sup> Carmen Carreto RuizD<sup>a</sup>. M<sup>a</sup> José Cumbreras Villanueva

D. Carlos Pacheco Sánchez

D. J. Manuel Amaya Merchán

D. Venancio Díaz Salido

D. José Antonio Martín Rus

D<sup>a</sup>. Mónica León Vega

D. Emiliano Vaquero Vera

D<sup>a</sup>. Susana Valenzuela Díaz**EE. PP. SAFA, JEREZ DE LA FRONTERA****Centro de Educación Infantil y Primaria**1) Dr. Arruga s/n (Pol. San Benito). 11407,  
JEREZ DE LA FRONTERA (Cádiz)

Tel. y fax: 956 304 589

**Centro de ESO, PCPI, FPB y FP**2) Racimo, 3 (Pol. San Benito). 11407,  
JEREZ DE LA FRONTERA (Cádiz)

Tel: 956 305 329; jerez@safa.edu

**Dir. Gerente y Académica**

Jefe Estudios

Coordinadora Pastoral

Coordinador Dpto. Orient.

Gestor local

**D<sup>a</sup>. María C. Ybarra Mencos**

D. Mauricio Martínez Romero

D<sup>a</sup>. M<sup>a</sup> Carmen Fe Ripalda

D. José Manuel Aranda Lorente

D. Jesús Gómez Rodríguez

**EE. PP. SAFA-NTRA. SRA. DEL BUEN CONSEJO, LAS LOMAS****Centro de Educación Infantil, Primaria, ESO y FPB**

Finca Las Lomas. 11150, VEJER DE LA FRONTERA (Cádiz)

Tel: 956 448 210; fax: 956 448 213; laslomas@safa.edu

**Dir. Gerente y Académico**

Jefe Estudios

Coordinador Pastoral

Coordinador Dpto. Orientación

Gestora local

**D. Juan M. Moscoso Domínguez**D<sup>a</sup>. Pilar Moyer López

D. Alberto Carbajo Moya

D. Juan A. Domínguez Benítez

D<sup>a</sup>. M<sup>a</sup> del Carmen Verdugo Pedrero

## PROVINCIA DE CÓRDOBA

### **EE. PP. SAFA, Baena**

**Centro de Educación Infantil, Primaria, ESO, PCPI, FPB, Bachillerato y FP**

1) Av. P. Villoslada, 26. 14850, BAENA (Córdoba)

Tel: 957 670 217; fax: 957 670 723; baena@safa.edu

### **EE. PP. SAFA-La Milagrosa**

**Centro de Educación Infantil y Primaria**

2) Llano de Santa Marina, 1. 14850, BAENA (Córdoba)

Tel: 957 67 01 07

#### **Dir. Gerente y Académico**

Subdir. Académico EI, EP

Subdir. La Milagrosa

Jefe Estudios FP, Bach.

Jefe Estudios ESO

Jefe Estudios EI, EP

Coordinadora Pastoral

Coordinador Dpto. Orientación

Gestora local

#### **D. Ramón Martín Solano**

D. Antonio Villajos Alfaro

D. Pedro Linares Blanco

D. Luis Barba Martínez

D. José Higinio Cárdenas Amo

D. Tomás Cobo Díaz Cano

D<sup>a</sup>. Yolanda Calvo Zorro

D. Rafael Rosa Cabrera

D<sup>a</sup> M<sup>a</sup> del Carmen García Pozo

### **EE. PP. SAFA, BUJALANCE**

**Centro de ESO, PCPI, FPB y FP**

Benito Rojas, 1. 14650, BUJALANCE (Córdoba)

Tel. y fax: 957 170 169; bujalance@safa.edu

#### **Dir. Gerente y Académico**

Jefe Estudios

Coordinadora Pastoral

Coordinadora Dpto. Orientación

Gestora local

#### **D. Rafael Tovar Cruz**

D. Manuel J. Núñez Guerrero

D<sup>a</sup>. Lidia Soriano Lavirgen

D<sup>a</sup>. Francisca Rabadán Linares

D<sup>a</sup>. Antonia López Pulido

### **EE. PP. SAFA-SANTA RAFAELA MARÍA, PEDRO ABAD**

**Centro de Educación Infantil, Primaria, ESO, PCPI y FPB**

Santa Rafaela María, 7. 14630, PEDRO ABAD (Córdoba)

Tel: 957 186 572; Fax: 957 186 512; pedroabad@safa.edu

#### **Dir. Gerente y Académico**

Jefe Estudios

Coordinador Pastoral

Coordinadora Dpto. Orientación

Gestor local

#### **D. Alfonso Priego Palacios**

D. Rafael Vico Bravo

D. Jorge Gutiérrez Cornejo

D<sup>a</sup>. Virginia Milán González

D. Juan Matías Prieto Elena

## PROVINCIA DE GRANADA

### **EE. PP. SAFA-NTRA. SRA. DEL ROSARIO, ATARFE**

**Centro de Educación Infantil, Primaria, ESO y FPB**

Carretera Alcalá, 5. 18230, ATARFE (Granada)

Tel: 958 436 418; fax: 958 434 271; atarfe@safa.edu

#### **Dir. Gerente y Académico**

Jefe Estudios

Coordinadora Pastoral

Coordinador Dpto. Orientación

Administrador

#### **D. José Ángel Campos Cruz**

D. Miguel Á. López-Cózar Aquino

D<sup>a</sup>. Silvia Reca Buenafuente

D. Antonio Rodríguez Rodríguez

D. Manuel Montesinos Martínez

## PROVINCIA DE HUELVA

### **EE. PP. SAFA-FUNCADIA, HUELVA**

**Centro de Educación Infantil, Primaria, ESO, PCPI, FPB, Bachillerato y FP**

Alameda Sundheim, 3. Apartado 255. 21003, HUELVA

Tel: 959 257 900; fax: 959 255 200; huelva@safa.edu

#### **Dir. Gerente y Académico**

Subdir. Académico ESO, FP, Bach.

Subdir. Académico EI, EP

Jefe Estudios ESO, FP, Bach.

Coord. Dpto. Orientación

Jefe Estudios EI, EP

Coordinadora Pastoral

Administrador

#### **D. Eduardo Vizcaíno Cruzado**

D. Agustín Guerrero Moreno

D. Luis F. Martínez del Hoyo Vázquez

D. Francisco Bravo Álvarez

D<sup>a</sup>. Laura Sánchez Ríos

D. Fernando Romero Boza

D<sup>a</sup>. Verónica Fernández Tortosa

D. Francisco Cintado Pérez

### **EE. PP. SAFA-STA. MARÍA MAGDALENA, VALVERDE DEL CAMINO**

**Centro de Educación Infantil, Primaria, ESO y FPB**

Travesía de Arrabales, 11. 21600, VALVERDE DEL CAMINO (Huelva)

Tel: 959 551 553; fax: 959 555 031; valverdecamino@safa.edu

#### **Dir. Gerente y Académico**

Jefe Estudios

Coordinadora Pastoral

Coordinador Dpto. Orientación

Administrador

#### **D. Juan Rodríguez Pérez**

D. Luis Gustavo Marín Garay

D. Ventura Corrales Fernández

D. Francisco Manjón-Cabeza

D. Pedro Tomás Domínguez

## PROVINCIA DE JAÉN

### **EE. PP. SAFA, ALCALÁ LA REAL**

**Centro de Educación Infantil, Primaria, ESO, PCPI, FPB, Bachillerato, FP**

y Residencia Escolar Martínez Montañés

Av. Europa, 1. Apartado 19. 23680, ALCALÁ LA REAL (Jaén)

Tel. y fax: 953 581 458; [alcalareal@safa.edu](mailto:alcalareal@safa.edu)

#### **Dir. Gerente y Académico**

Subdir. Académico EI, EP

Subdir. Residencia Escolar

Jefe Estudios FP

Jefe de Estudios ESO y Bach.

Jefe Estudios EI, EP

Coordinadora Pastoral

Coordinadora Dpto. Orientación

Administrador

#### **D. Nicolás Molina Jiménez**

D. Salvador Santisteban Martínez

D. Cayetano Montañés Rueda

D. Manuel López Sánchez

D. Emilio José Pérez Pérez

D. Domingo Ruiz López

D<sup>a</sup>. María Gema Fuentes Cano

D<sup>a</sup>. Enriqueta Salinas Rubio

D. Antonio López Ruano

### **EE. PP. SAFA, ANDÚJAR**

**Centro de Educación Infantil, Primaria, ESO, PCPI, FPB, Bachillerato y FP**

Puerta de Madrid, 6. Apartado 45, 23740, ANDÚJAR (Jaén)

Tel: 953 500 350; fax: 953 519 148; [andujar@safa.edu](mailto:andujar@safa.edu)

#### **Dir. Gerente y Académico**

Subdir. Académico ESO, Bach.

Subdir. Académico EI, EP

Jefe Est. FP, Bach.

Coord. Dep. Orient.

Jefe Estudios ESO

Jefe Estudios EI, EP

Coordinadora Pastoral

Administrador

#### **D. Daniel Briones Estepa**

D<sup>a</sup>. Purificación Ruiz Jiménez

D. Joaquín Galindo Aguilera

D. Manuel Bolívar Bolívar

D<sup>a</sup> M<sup>a</sup> Dolores Guerrero López

D<sup>a</sup>. Ana Belén Solás Ureña

D<sup>a</sup>. M<sup>a</sup> Dolores Lopezosa Martínez

D<sup>a</sup>. Eva Cano Ríos

D. Antonio Cortés Yepes

### **EE. PP. SAFA, LINARES**

**Centro de Educación Infantil, Primaria, ESO, PCPI, FPB, Bachillerato y FP**

Aurea Galindo, 1. 23700, LINARES (Jaén)

Tel: 953 606 746; fax: 953 693 304; [linares@safa.edu](mailto:linares@safa.edu)

#### **Dir. Gerente y Académico**

Subdir. Académico EI, EP, ESO

Jefe Estudios FP, Bach.

Jefe Estudios ESO

Jefe Estudios EI, EP

Coordinadora Pastoral

Coordinadora Dpto. Orientación

Administradora

#### **D. Manuel Gómez Navarrete**

D<sup>a</sup>. M<sup>a</sup> Dolores Sáiz Costarrosa

Dña. María Angustias Toribio Onieva

D<sup>a</sup>. M<sup>a</sup> del Mar Romero García

D. Jose Carmona Rodríguez

Dña. Inmaculada Pérez Sáez

D<sup>a</sup>. Rocío Garrido García

D<sup>a</sup>. Isabel Guillén Ruiz

**EE. PP. SAFA, ÚBEDA****Centro de Educación Infantil, Primaria, ESO, PCPI, FPB, Bachillerato, FP**

Residencia Escolar Ntra. Sra. de Guadalupe y Centro de Profesorado

Sagrada Familia

Av. Cristo Rey, 25. 23400, ÚBEDA (Jaén)

Tel: 953 796 102; fax: 953 796 456; ubeda@safa.edu

**Dir. Gerente y Académica**

Dir. Adjunta Centro de Profesorado

Subdirectora Adjunta C. de Prof.

Subdir. Académico EE. MM.

Subdir. Académico EI, EP

Subdir. Residencia Escolar

Jefe Estudios FP, Bach.

Jefe Estudios ESO y CFGM

Jefe Estudios EI, EP

Coordinador Pastoral

Coordinadora Dpto. Orientación

Administradora

**D. María Martínez Urbano**D<sup>a</sup>. Soledad de la B. de la PazD<sup>a</sup>. Elena Moreno FuentesD<sup>a</sup>. Consuelo Burgos Bolos

D. Pedro García Martínez

D. Lorenzo Barella Cárdenas

D<sup>a</sup>. Inmaculada Sánchez Ballesteros

D. Andrés Romero Peralta

D<sup>a</sup>. Rocío Rodríguez Aguilar

D. Domingo Gámez Soriano

D<sup>a</sup>. Antonia Álvarez DelgadoD<sup>a</sup>. Gloria Romero Alfaro**EE. PP. SAFA, VILLACARRILLO****Centro de Educación Infantil, Primaria y ESO**

P. Villoslada, 1. 23300, VILLACARRILLO (Jaén)

Tel: 953 440 877; Fax: 953 444 004; villacarrillo@safa.edu

**Dir. Gerente y Académica**

Jefe Estudios

Coordinadora Pastoral

Coordinadora Dpto. Orientación

Administradora

**D<sup>a</sup>. Gisela M. Leiros León**

D. José Ángel Sánchez Lirola

D<sup>a</sup>. Antonia Navarrete TorresD<sup>a</sup>. Fuensanta Tello LópezD<sup>a</sup>. Josefa Jiménez Expósito**EE. PP. SAFA, VILLANUEVA DEL ARZOBISPO****Centro de Educación Infantil, Primaria, ESO, FPB y FP**

Fuensanta, 33. 23330, VILLANUEVA DEL ARZOBISPO (Jaén)

Tel: 953 451 082; fax: 953 455 020; villanuevaarzobispo@safa.edu

**Dir. Gerente y Académica**

Jefe Estudios

Coordinadora Pastoral

Coordinadora Dpto. Orientación

Administradora

**D<sup>a</sup>. Eva M<sup>a</sup> Herrera López**D<sup>a</sup>. M<sup>a</sup> Ángeles Canata RománD<sup>a</sup>. M<sup>a</sup> Luisa Olmedo FernándezD<sup>a</sup>. M<sup>a</sup> Ángeles Canata RománD<sup>a</sup>. Josefa Jiménez Expósito

**PROVINCIA DE MÁLAGA****EE. PP. SAFA-ICET, MÁLAGA****Centro de Educación Infantil, Primaria, ESO, PCPI, Bachillerato y FP**

Banda del Mar, 3 (El Palo). 29018, MÁLAGA

Tel: 952 290 500; fax: 952 299 541; malaga@safa.edu

**Dir. Gerente y Académico**

Jefe Estudios FP, Bach.

Jefe Estudios ESO

Jefe Estudios EI, EP

Coordinador Pastoral

Coordinadora Dpto. Orientación

Administrador

**D<sup>a</sup>. Pilar Casares Mira**

D. Julio Rodríguez Rodríguez

D<sup>a</sup>. Sebastiana López Fernández

D. Salvador J. Villasana Aragón

D. Francisco A. Blanco Rubí

D<sup>a</sup>. Esperanza Cobo Hurtado

D. José Castillo García

**PROVINCIA DE SEVILLA****EE. PP. SAFA-FUNDACIÓN PEÑAFLORES, ÉCIJA****Centro de Educación Infantil, Primaria, ESO, PCPI, FPB, Bachillerato y FP**

Av. Sánchez Malo, 75. 41400, ÉCIJA (Sevilla)

Tel: 954 831 381; fax: 954 833 819; ecija@safa.edu

**Dir. Gerente y Académico**

Subdir. Académica EI, EP

Subdirec. Bachillerato/ ESO

Jefe Estudios Bach.

Coordinador Pastoral

Coordinadora Dpto. Orientación

Administradora

**D. Rafael Flores Díaz**D<sup>a</sup>. M<sup>a</sup> Carmen Sevillano RomeroD<sup>a</sup>. Gema Ruiz OlmedoD<sup>a</sup>. M<sup>a</sup> Valle Bascón López

D. Manuel G. Parejo Carmona

D<sup>a</sup>. M<sup>a</sup> Teresa Sales LeivaD<sup>a</sup>. M<sup>a</sup> Valle Rincón Redoblado**EE. PP. SAFA, MONTELLANO****Centro de Educación Infantil, Primaria, ESO y FPB**

Matahaca, 39. 41770, MONTELLANO (Sevilla)

Tel: 954 875 211; fax: 954 875 712; montellano@safa.edu

**Dir. Gerente y Académico**

Jefe Estudios

Coordinador Pastoral

Coordinadora Dpto. Orientación

Gestor local

**D. Ángel Acedo López**

D. Juan J. García García

D. Rafael Sánchez de Ibarquien Marcos

D<sup>a</sup>. M<sup>a</sup> Dolores Delgado Aguayo

D. José Antonio Expósito Piñas

**EE. PP. SAFA, OSUNA****Centro de Educación Infantil, Primaria, ESO y FPB**

San Cristóbal, 9. 41640, OSUNA (Sevilla)

Tel: 954 815 834; fax: 954 815 879; osuna@safa.edu

**Dir. Gerente y Académico**

Jefe Estudios

Coordinadora Pastoral

Coordinadora Dpto. Orientación

Gestor local

**D. Cristóbal Parra Fernández**

D. Álvaro Fernández Espigares

D<sup>a</sup>. M<sup>a</sup> Isabel González RuizD<sup>a</sup>. Ángeles Páez López

D. José Luis García Martínez

**EE. PP. SAFA, SEVILLA - BLANCA PALOMA****Centro de Educación Infantil, Primaria, ESO, PCPI y FPB**

Cigüeña, 36-B. Barriada de los Pajaritos. 41006, SEVILLA

Tel: 954 670 416; fax: 954 677 991; sevilla-blancapaloma@safa.edu

**Dir. Gerente y Académico**

Jefe Estudios ESO y PCPI

Jefe Estudios EI, EP

Coordinadora Pastoral

Coordinador Dpto. Orientación

Administrador

**D. Manuel Ángel Galán Marín**

D. David Oliva Abascal

D. Ramón Fernández Fernández

D<sup>a</sup>. Luisa María González Roa

D. Carlos Morón Díaz-Trechuelo

D. Pedro González Pajuelo

**EE. PP. SAFA, SEVILLA - NTRA. SRA. DE LOS REYES****Centro de Educación Infantil, Primaria, ESO, PFB, Bachillerato, FP**

Calatrava, 38. 41002, SEVILLA

Tel: 954 370 550; fax: 954 901 700; sevilla-reyes@safa.edu

**Dir. Gerente y Académico**

Subdir. Académica EI, EP

Jefe Estudios FP, Bach.

Jefe Estudios ESO

Coordinadora DEF

Coordinador Dpto. Orientación

Administrador

**D. Luis Salvador Gallardo González**D<sup>a</sup>. Esperanza Lancha VázquezD<sup>a</sup>. María José Galán GiráldezD<sup>a</sup>. Carmen Infantes MárquezD<sup>a</sup>. María José Checa LigeróD<sup>a</sup>. Graciela Viviana Tapia RevueltaD. José M<sup>a</sup> Vilariño Ceacero**EE. PP. SAFA, SEVILLA, PATRONATO VEREDA****Centro de Educación Infantil, Primaria, ESO y PCPI**

Vereda del Poco Aceite, 79. 41020, SEVILLA

Tel.: 954 521 302; fax: 954 521 677; sevilla-vereda@safa.edu

**Dir. Gerente y Académico**

Jefe Estudios ESO

Jefe Estudios EI, EP

Coordinador DEF

Coordinadora Dpto. Orientación

Administrador

**D. Ismael Ruiz Marín**

D. Florencio Torres Sánchez

D<sup>a</sup>. Teresa Alpresa LópezD<sup>a</sup> Isabel María del Valle PérezD<sup>a</sup>. M<sup>a</sup> José Martín Sánchez Auriolos

D. José M. Mercado Expósito

Administradora de zona de los Centros  
de Cádiz, Vejer de la Frontera,  
Jerez, Alcalá de los Gazules y Montellano:

D<sup>a</sup> Antonia Gómez Moreno.

Administradora de zona de los Centros de Osuna,  
Pedro Abad, Bujalance y Baena:

D<sup>a</sup>. M<sup>a</sup> del Mar Sáez Fernández.

## 6.6. INDICADORES ECONÓMICOS / BALANCE

### BALANCE DE SITUACIÓN A 31 DE AGOSTO DE 2017

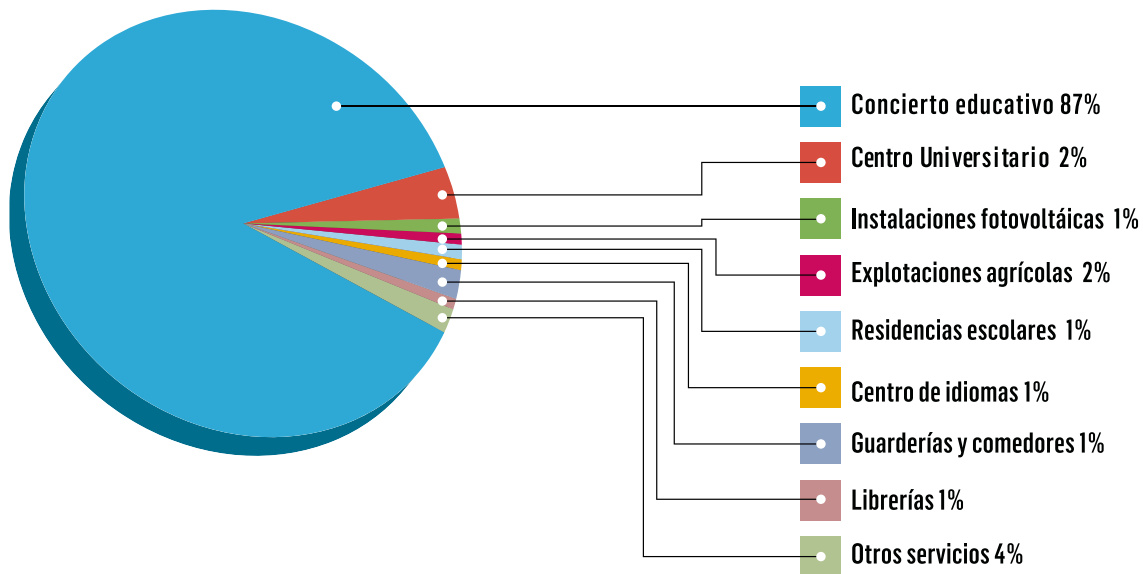
ACTIVO	31.08.2017	31.08.2016
<b>ACTIVO NO CORRIENTE</b>	<b>29.860.641,01</b>	<b>31.319.472,80</b>
Inmovilizado intangible	1.374.801,27	1.444.355,82
Inmovilizado material	28.201.990,62	28.987.977,68
Inversiones inmobiliarias	190.051,31	199.335,61
Activos por impuesto diferido	59.522,38	59.522,38
Inversiones financieras a largo plazo	34.275,43	628.281,31
<b>ACTIVO CORRIENTE</b>	<b>16.650.747,82</b>	<b>16.801.472,00</b>
Existencias	422.723,23	449.738,18
Deudores comerciales y otras cuentas a cobrar	10.767.950,37	11.831.675,90
Inversiones financieras a corto plazo	1.320.463,66	632.449,38
Periodificaciones a corto plazo	11.336,00	61.984,40
Efectivo y otros activos líquidos equivalentes	4.128.274,56	3.825.624,14
<b>TOTAL ACTIVO</b>	<b>46.511.388,83</b>	<b>48.120.944,80</b>
<b>PASIVO</b>		
<b>PATRIMONIO NETO</b>	<b>34.996.071,34</b>	<b>34.871.502,40</b>
Fondos propios	21.797.915,08	21.751.477,16
Dotación fundacional / Fondo social	10.895.330,58	10.895.330,58
Reservas	12.365.098,12	10.956.894,60
Remanente	10.092.526,12	-
(Excedentes negativos de ejercicios anteriores)	-11.601.477,66	-
Excedente del ejercicio	46.437,92	-100.748,02
Subvenciones, donaciones y legados	13.535.690,63	13.602.029,95
Ajustes por cambio de valor	-337.534,37	-482.004,71
<b>PASIVO NO CORRIENTE</b>	<b>5.074.102,98</b>	<b>5.889.589,60</b>
Provisiones a largo plazo	383.338,60	442.486,19
Deudas a largo plazo	4.690.764,38	5.447.103,41
Acreedores por arrendamiento financiero	4.319.499,90	4.961.719,57
Derivados	328.624,89	434.580,95
Deudas con entidades de crédito	42.639,59	50.802,89
<b>PASIVO CORRIENTE</b>	<b>6.441.214,51</b>	<b>7.359.852,80</b>
Provisiones a corto plazo	23.212,28	-
Deudas a corto plazo	976.351,69	1.692.241,37
Deudas con entidades de crédito	315.404,87	1.067.847,83
Acreedores por arrendamiento financiero	638.163,76	603.170,08
Otros pasivos financieros	22.783,06	21.223,46
Deudas con empresas y entidades del grupo y asociadas a corto plazo	2.883.792,52	3.041.993,00
Acreedores comerciales y otras cuentas	2.160.222,03	2.227.714,00
Proveedores	729.584,59	933.641,27
Acreedores varios	250	2.467,09
Personal (remuneraciones pendientes de Pago)	1.087.953,69	989.088,36
Otras deudas con las Administraciones Públicas	342.433,75	302.517,28
Periodificaciones a corto plazo	397.635,99	397.904,43
<b>TOTAL PATRIMONIO NETO Y PASIVO</b>	<b>46.511.388,83</b>	<b>48.120.944,80</b>



## PÉRDIDAS Y GANANCIAS

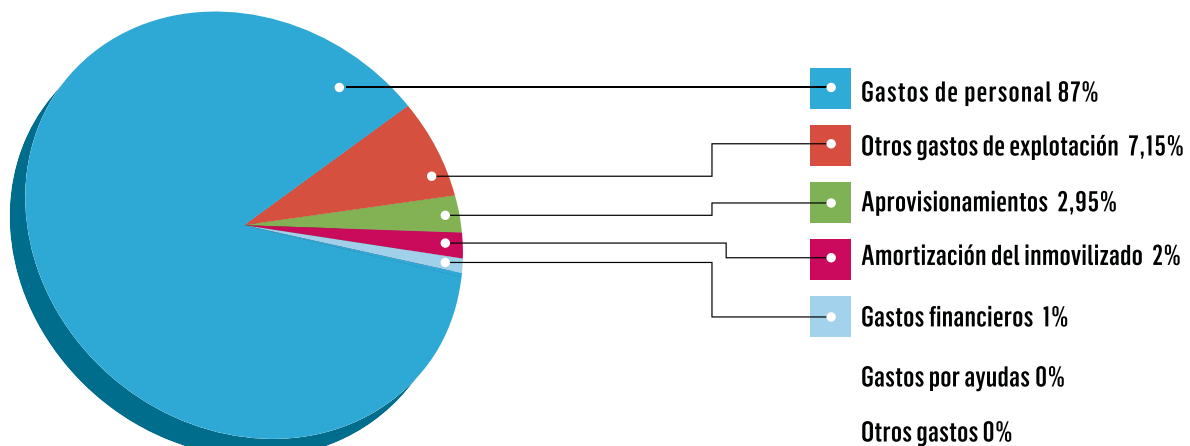
	31.08.2017	31.08.2016
Ingresos de la actividad propia	64.147.993,35	60.990.148,52
Cuotas de asociados y afiliados	2.356.618,65	2.414.386,49
Ingresos de promociones, patrocinadores y colaboraciones	270	-
Subvenciones, donaciones y legados de explotación imputados a resultados del ejercicio afectas a la actividad propia	61.843.290,14	58.576.512,03
Reintegro de subvenciones, donaciones y legados	-52.185,44	-750
Ventas y otros ingresos ordinarios de la actividad mercantil	3.344.975,72	3.086.338,64
Gastos por ayudas y otros	-156.581,06	-190.370,57
Variación de existencias de productos terminados y en curso de fabricación	-27.014,95	125.258,68
Trabajos realizados por la empresa para su activo	7.748,69	-
Aprovisionamientos	-2.038.163,41	-2.101.154,69
Otros ingresos de explotación	1.285.442,62	1.448.838,14
Gastos de personal	-60.135.666,90	-56.811.631,96
Sueldos, salarios y asimilados	-46.357.237,99	-43.812.257,07
Cargas sociales	-13.724.512,16	-12.964.058,47
Otros gastos sociales	-53.916,75	-35.316,42
Otros gastos de explotación	-4.943.451,72	-5.112.282,88
Servicios exteriores	-4.837.287,89	-4.805.389,49
Tributos	-80.128,50	-116.522,82
Pérdidas, deterioro y variación de provisiones por operaciones comerciales	-21.462,00	-
Otros gastos de gestión corriente	-4.573,33	-190.370,57
Amortización del inmovilizado	-1.451.106,01	-1.476.978,51
Subvenciones, donaciones y legados traspasados al excedente del ejercicio	608.873,95	454.842,15
Deterioro y resultado por enajenaciones del inmovilizado	-2.223,95	-339.083,95
Deterioros y pérdidas	-2.223,95	-254,23
Otros resultados	-231.343,53	-338.829,72
<b>EXCEDENTE DE LA ACTIVIDAD</b>	<b>409.482,81</b>	<b>264.294,13</b>
Ingresos financieros	4.843,93	4.369,37
Gastos financieros	-367.888,81	-369.411,53
Diferencias de cambio	-	-
<b>EXCEDENTE DE LAS OPERACIONES FINANCIERAS</b>	<b>-363.044,88</b>	<b>-365.042,16</b>
<b>EXCEDENTE ANTES DE IMPUESTOS</b>	<b>46.437,93</b>	<b>-100.748,02</b>
Impuestos sobre beneficios	-	-
<b>VARIACIÓN DE PATRIMONIO NETO RECONOCIDA EN EL EXCEDENTE DEL EJERCICIO</b>	<b>46.437,93</b>	<b>-100.748,02</b>
Operaciones de cobertura de flujos de efectivo	144.470,34	48.613,29
Subvenciones recibidas	7.846.391,38	7.480.248,89
Efecto impositivo	-	-
<b>VARIACIÓN DE PATRIMONIO NETO POR INGRESOS Y GASTOS RECONOCIDOS DIRECTAMENTE EN EL PATRIMONIO NETO</b>	<b>-</b>	<b>-</b>
<b>INGRESOS Y GASTOS IMPUTADOS DIRECTAMENTE AL PATRIMONIO NETO</b>	<b>7.990.861,72</b>	<b>7.528.862,18</b>
Subvenciones recibidas	-7.945.640,55	-7.602.081,21
Efecto impositivo	-	-
<b>RECLASIFICACIONES AL EXCEDENTE DEL EJERCICIO</b>	<b>-7.945.640,55</b>	<b>-7.602.081,21</b>
<b>AJUSTES POR ERRORES</b>	<b>-</b>	<b>165.395,29</b>
<b>OTRAS VARIACIONES</b>	<b>32.909,86</b>	<b>58.624,68</b>
<b>RESULTADO TOTAL, VARIACIÓN DEL PATRIMONIO NETO EN EL EJERCICIO</b>	<b>124.568,95</b>	<b>50.052,92</b>

## DESGLOSE DE LOS INGRESOS POR CONCEPTOS



Concepto	Cantidad	Porcentaje
Concierto educativo	60.491.247,18	87,39%
Centro Universitario	1.394.727,65	2,01%
Explotaciones agrícolas	972.159,29	1,40%
Instalaciones fotovoltaicas	791.734,42	1,14%
Residencias escolares	729.083,72	1,05%
Centros de idiomas	579.101,63	0,84%
Guarderías y comedores	758.596,60	1,10%
Librerías	723.177,67	1,04%
Otros servicios	2.778.668,06	4,01%
<b>Total</b>	<b>69.218.496,22</b>	<b>100,00%</b>

## DESGLOSE DE LOS GASTOS POR CONCEPTOS



Concepto	Cantidad	Porcentaje
Gastos de personal	60.135.666,90	86,94%
Otros gastos de explotación (arrendamientos, suministros, etc.)	4.943.451,72	7,15%
Aprovisionamientos	2.038.163,41	2,95%
Amortización del inmovilizado	1.451.106,01	2,10%
Gastos financieros	367.888,81	0,53%
Gastos por ayudas	156.581,06	0,23%
Otros gastos	79.200,39	0,11%
<b>Total</b>	<b>69.172.058,30</b>	<b>100,00%</b>

## 6.7. GESTIÓN DE CALIDAD Y MEDIOAMBIENTE

Desde el año 2002 todos los Centros de la Fundación están certificados en las Normas ISO 9001:2008 sobre Gestión de la Calidad e ISO 14001:2004 sobre Gestión Medioambiental. Para verificar que el sistema está implantado, todos los Centros pasan cada año una auditoría interna y, algunos de ellos, la auditoría externa realizada por la empresa AENOR. Concretamente, en mayo de 2017, AENOR realizó la auditoría de renovación del sexto ciclo. Los Centros seleccionados fueron Almería, Centro Universitario de Úbeda, Sevilla Blanca Paloma, Úbeda, Villacarrillo, Villanueva del Arzobispo y la propia Dirección Central.

El informe facilitado por el equipo auditor fue positivo y se han renovado los certificados de Calidad y de Medio ambiente por otro curso escolar, hasta el cambio a las nuevas normas ISO 9001:2015 e ISO 14001:2015 que se auditará en mayo de 2018.

### SATISFACCIÓN DE LOS BENEFICIARIOS

Para mejorar el servicio que prestamos, anualmente consultamos a nuestros “beneficiarios”, que en nuestro caso son el alumnado, las familias y los propios trabajadores, el grado de satisfacción que tienen con los distintos elementos de los servicios que ofrecemos.

A raíz del análisis de los resultados de estas encuestas, determinamos nuestros puntos fuertes y puntos débiles. Durante el curso 2016-2017 se ha utilizado la herramienta SGI (Sistema de Gestión Integral), para gestionar el proceso de encuestación de nuestros beneficiarios.

*Los datos de la muestra realizada han sido:*

SEGMENTO	Nº ENCUESTAS RECIBIDAS
ALUMNADO	3375
FAMILIAS	2381
TOTAL	5756

*Los valores alcanzados son muy similares al de cursos anteriores:*

*La Satisfacción Global con la Fundación SAFA ha sido:  
Familias: 8,15 vs 8,11(2015-2016) y 8,0 (2014-2015);  
Alumnos: 7,65 vs 7,7 (2015-2016) y 7,54 (2014-2015).*

### INDICADORES DEL SISTEMA

Para controlar y evaluar los resultados de los distintos servicios de la Institución, se diseñaron una serie de indicadores internos, los cuales se evalúan al menos una vez al año.

*De entre todos, nos gustaría destacar los siguientes:*

INDICADOR	CURSO ACTUAL	CURSO ANTERIOR
% profesionales que participan en las acciones formativas estratégicas sobre los previstos.	90,35 %	89,93 %
% de cumplimiento de tutorías con familias de alumnado con tres o más suspensos	96,11 %	95,1 %
% de participantes en actividades extraescolares y complementarias de tipo cultural, profesional y pastoral con respecto al total del alumnado.	58,97 %	56,4 %
% de alumnado que promociona con todas las áreas aprobadas en cada una de las etapas.	76,50 %	77,73 %



## 6.8. DISTINCIONES

### PRINCIPALES DISTINCIONES CONCEDIDAS A SAFA

- 1990: Medalla de Oro de la Ciudad de Alcalá la Real.
- 1990: Medalla de Oro de la Ciudad de El Puerto de Santa María.
- 1991: Medalla de Oro de la Ciudad de Villanueva del Arzobispo.
- 1991: MEDALLA DE ANDALUCÍA (Decreto 44/1991, BOJA de 27/2/91).
- 1992: Medalla de Honor de la Ciudad de Andújar.
- 1993: Medalla de Oro de la Ciudad de Villacarrillo.
- 1994: Medalla de Plata de la Ciudad de Huelva.
- 2000: Medalla de Oro de la Ciudad de Linares.
- 2001: Medalla de Oro de la Ciudad de Úbeda.
- 2004: Medalla de Plata de la Ciudad de Cádiz.
- 2005: Placa de Oro de la Diputación de Cádiz.
- 2005: Medalla de Oro de la Ciudad de Alcalá de los Gazules.
- 2010: CAL de plata al Proyecto Lector. Centro Andaluz de las letras, Consejería de Educación.
- 2015 Medalla de Oro de la Ciudad de Valverde del Camino.



# LOYOLA

## 2016/17

*jsu*  
Jesuitas

Fundación Loyola Andalucía y Canarias

## 7. FUNDACIÓN LOYOLA ANDALUCÍA Y CANARIAS

### 7.1 ÓRGANOS DE GESTIÓN

#### Patronato

Presidente	P. Antonio Allende Felgueroso S.J.
Director y vocal	P. Juan Pablo Rodríguez Gutiérrez S.J.
Vocal y Secretaria	D <sup>a</sup> . María Teresa Mories Jiménez
Vocal y Tesorero	D. Guillermo Rodríguez-Izquierdo Gavala, S.J.
Vocal	P. Ángel Arenas Magriñán, S.J.
Vocal	D <sup>a</sup> . Elisa García España
Vocal	D <sup>a</sup> . Ana Delia Arroyo Valoira
Vocal	P. Antolín de la Muñoza González S.J.

#### Dirección central

Director General	P. Juan Pablo Rodríguez Gutiérrez S.J.
Subdirector General y Director Área Administración	D. Manuel Gordo Sánchez
Director Área Educativa	D. Juan J. Rueda Esteban
Director Área de Pastoral	D. Javier Muruve Fernández-Piedra
Recursos Humanos	D. Carlos Sánchez Calvo-Rubio
Contabilidad	D <sup>a</sup> . Marta Gómez Millán

#### Consejo de directores titulares

Compuesto por el Equipo Directivo de la Dirección Central y los Directores Titulares de los Centros, este órgano constituye un valioso instrumento de coordinación institucional como extensión de la propia Dirección Central.

### 7.2. LOYOLA EN CIFRAS (2016-2017) / ALUMNADO

CENTROS LOYOLA		EI	EP	ESO	FPB	CFGM	CFGS	BACHILL.	TOTAL
LAS PALMAS DE G.C.	SAN IGNACIO DE LOYOLA	255	457	469	26	120	-	118	1415
SEVILLA	INMACULADO CORAZÓN DE MARÍA	378	804	602	16	156	-	416	2372
MÁLAGA	SAN JOSÉ	150	-	511	29	314	265	275	1544
	SAN ESTANISLAO DE KOSTKA	300	624	465	27	-	-	261	1677
TOTAL		1053	1885	2047	98	590	265	1070	7008

## PERSONAL DE LOS CENTROS

	S. IGNACIO	PORTACELI	S. JOSÉ	S. ESTANISLAO	TOTAL
PROFESORADO DE INFANTIL	10	16	6	16	48
PROFESORADO DE PRIMARIA	27	46	-	36	109
PROFESORADO DE ESO / BACHILLERATO / CICLOS FORMATIVOS	50	68	97	50	265
PERSONAL DE ADMINISTRACIÓN Y SERVICIOS	18	15	17	16	66
<b>TOTAL</b>	<b>105</b>	<b>145</b>	<b>120</b>	<b>118</b>	<b>488</b>

## ALUMNADO CON NECESIDADES ESPECÍFICAS DE APOYO EDUCATIVO

	DISCAPACIDAD VISUAL	DISCAPACIDAD AUDITIVA	DISCAPACIDAD INTELECTUAL	DISCAPACIDAD MOTÓRICA	TRASTORNOS GENERALES DEL DESARROLLO	TRASTORNOS DEL CRECIMIENTO	TRASTORNOS ESPECÍFICOS DEL LENGUAJE	DIFICULTADES ESPECÍFICAS DE APRENDIZAJE	ALTERACIONES COMPORTAMENTALES	DESVENTAJA SOCIOCULTURAL	TRASTORNOS GRAVES DEL DESARROLLO	ALTAS CAPACIDADES INTELECTUALES	INFANTIL	PRIMARIA	ESO	CF/FPB	BACH	VARONES	MUJERES	TOTAL POR CENTRO
San Ignacio de Loyola Las Palmas de G.C.	-	2	6	2	12	0	2	4	16	8		15	9	30	18	9	1	41	26	67
Inmaculado Corazón de María / Sevilla	-	2	21	4	8	1	10	18	3	3	12	30	20	29	24	29	10	76	36	112
San José / Málaga	-	1	14	2	7	-	2	22	1	7	1	4	1	-	12	45	3	56	5	61
San Estanislao / Málaga	-	2	5	2	4	0	2	28	7	0	8	5	7	33	15	4	4	49	14	63
<b>TOTALES</b>	<b>0</b>	<b>7</b>	<b>46</b>	<b>10</b>	<b>31</b>	<b>1</b>	<b>16</b>	<b>72</b>	<b>27</b>	<b>18</b>	<b>21</b>	<b>54</b>	<b>37</b>	<b>92</b>	<b>69</b>	<b>87</b>	<b>18</b>	<b>222</b>	<b>81</b>	<b>303</b>

## 7.3. OFERTA EDUCATIVA / UNIDADES

CENTROS LOYOLA		EI	EP	ESO-1	ESO-2	FPB	CFGM	CFGS	BACHILL.	TOTAL
LAS PALMAS DE G.C	SAN IGNACIO DE LOYOLA	9	18	8	8	2	8	-	4	57
SEVILLA	INMACULADO CORAZÓN DE MARÍA	15	30	10	10	2	6	0	13	86
MÁLAGA	SAN JOSÉ	6	-	8	10	2	12	10	10	58
	SAN ESTANISLAO DE KOSTKA	12	24	8	8	2	-	-	8	62
<b>TOTAL</b>		<b>42</b>	<b>72</b>	<b>34</b>	<b>36</b>	<b>7</b>	<b>26</b>	<b>10</b>	<b>35</b>	<b>263</b>

## FORMACIÓN PROFESIONAL ESPECÍFICA

	SAN IGNACIO DE LOYOLA	PORTACELI	SAN JOSÉ	SAN ESTANISLAO DE KOSTKA
PROGRAMAS DE CUALIFICACIÓN PROFESIONAL Y FORMACIÓN PROFESIONAL BÁSICA	1º curso de FP Básica del título profesional básico en Cocina	1º y 2º cursos de FP Básica del título profesional básico en Servicios administrativos	1º y 2º Cursos de FP Básica del título Profesional Básico en Electricidad y electrónica	1º y 2º cursos de FP Básica del título profesional básico en Informática y comunicaciones
CICLOS FORMATIVOS DE GRADO MEDIO	T. en Instalación de telecomunicaciones T. en cuidados auxiliares de enfermería Farmacia y Parafarmacia Operaciones de Laboratorio (Química)	T. en gestión administrativa T. actividades comerciales prácticas T. en instalaciones eléctricas y automáticas	T. en gestión administrativa T. en instalaciones eléctricas y automáticas. T. en Farmacia y parafarmacia T. en Electromecánica de vehículos automóviles T. en Instalaciones frigoríficas y de climatización. T. en Instalación y amueblamiento	--
CICLOS FORMATIVOS DE GRADO SUPERIOR	--	--	T. S. Administración y finanzas T. S. en Automoción T. S en Desarrollo de aplicaciones multiplataforma T.S. en Proyectos de edificación T.S. en Mantenimiento electrónico	--

## 7.4. FORMACIÓN CONTINUA

### CURSOS DE LA XXXIII ESCUELA DE VERANO ORGANIZADA POR SAFA EN ÚBEDA

Durante el presente curso, un total de 35 profesores de la Fundación Loyola participaron en la Escuela de Verano organizada en Úbeda por la Fundación SAFA.

Los cursos a los que asistieron fueron diversos, tales como Inteligencias múltiples y TIC para un aprendizaje competencial, Synthetic phonics for young learners, Promoviendo el cambio global desde la educación: cómo trabajar la dimensión social en el aula y en el centro, Meditación y emoción en el aula, Dimensión académica I, Estimulación temprana, rutinas y destrezas de pensamiento, Diseño y creación de actividades a través de herramientas TIC, Á Vos marques, prets?... Aprenez! y Dimensión académica II.



## PLAN DE FORMACIÓN DE LA FUNDACIÓN LOYOLA

La Fundación Loyola organiza todos los años su Plan de formación específico en base a las necesidades que se detectan y de acuerdo a su plan estratégico.

Durante el curso 2016/17 se organizaron las siguientes acciones formativas

ACTIVIDAD FORMATIVA	GRUPO PARTICIPANTE	NÚMERO DE ASISTENTES
PBL y evaluación	Secundaria	208 personas
Recursos TIC: Formación en uso pedagógico y aprovechamiento de los recursos TIC	Primaria	40 personas
Taller de "Manos en forma para mejorar la letra"	Infantil y Primaria	40 personas
Programación, Currículum y legislación para Secundaria y Evaluación (I y II)	Secundaria	210 personas
Adaptaciones curriculares no significativas en Primaria	Primaria	40 personas
Adaptaciones curriculares no significativas en Secundaria	Secundaria	65 personas
Proyectos en Infantil	Infantil	45 personas
Continuación matemática manipulativa en infantil	Infantil	18 personas
Proyectos en primaria	Primaria	94 personas
Jornadas educativas Edelvives 2016	Infantil	21 personas
Método CLIL área no lingüística	Profesorado Infantil y Primaria	8 personas
Método CLIL área lingüística	Infantil y Primaria	9 personas
Marketing educativo	Administración	6 personas
Aprendizaje cooperativo (año II)	Grupo tractor	40 personas
Aula RTC	Profesores primaria y secundaria	25 personas
Plataforma Alexia	Todo el claustro	340 personas
Google APPS	Dos profesores	2 personas
Formación Burlington	Docentes de inglés de secundaria	24 personas
Formación CLIL and routines	Primaria	31 personas
Reciclarse en el área de psicomotricidad	Claustro de infantil	14 personas
Entusiasmo por la educación	Claustro de infantil y primaria	44 personas
Rutinas y destrezas de pensamiento	Secundaria	50 personas
Gestión de la convivencia en el aula. Resolución de conflictos	Secundaria	50 personas
Aprendizaje cooperativo (Formación interna a cargo del grupo motor de secundaria)	Secundaria	50 personas
Afrontar conductas disruptivas. Curso para detectar niños con necesidades educativas en infantil	Infantil	7 personas
Curso de formación para corregir problemas en el habla en Infantil. Sesiones I y II	Infantil	5 personas
Talleres propios formativos de Alexia	Todo el Claustro	100 personas
Curso-Taller Creación de nuevos proyectos de FP Dual-CEP Málaga	Directivos y Coordinadores	3 personas
Formación básica sobre Proyectos de FP Dual-Propia	Coordinadores de CCFF	9 personas

ACTIVIDAD FORMATIVA	GRUPO PARTICIPANTE	NÚMERO DE ASISTENTES
La participación en proyectos europeos e internacionales en Formación profesional: una inversión de futuro	Directivos y coordinadores	2 personas
Centros Educativos - Empresas. Alianza estratégica para la FP dual	Coordinadores y directivos FP	9 personas
Jornada de coordinadores FP dual	Tutores FP dual y director de FP	3 personas
Jornadas sobre la FP dual – Fundación FP Empresa	Director FP	1 persona
La revolución de las máquinas. Industria 4.0 (Impresión 3D)	Directivos FP	1 persona
Flipped Learning Certificación Nivel I – Flipped Learning Global Initiative	Directivos FP	1 persona
Dale la vuelta a tu clase (Flipped Classroom) – INTEF + Aula virtual Formación profesional	Directivos FP	1 persona
Aprendizaje basado en proyectos (ABP) III Convocatoria – MOOC SCHOLARTIC	Directivos FP	1 persona
Experto en interioridad	Pastoral	1 persona
Preparación al C1	Docentes	12 personas
Preparación al B2	Docentes	13 personas
Curso sobre Emocrea	Primaria	12 personas

Además, un curso más, se han desarrollado reuniones de homólogos: dos encuentros de responsables educativos (pedagógicos) de Infantil; dos de Primaria; otros dos de Secundaria y otro de Ciclos Formativos.

También ha habido dos encuentros de los responsables de orientación y otros dos de los coordinadores de calidad de cada uno de los cuatro centros de la Fundación Loyola. Todos estos encuentros han tenido un carácter formativo, además de buscar la potenciación del trabajo en red entre los cuatro centros de la Fundación.

A esos encuentros, por tercer curso consecutivo, se han unido los responsables de los centros de la Compañía en Extremadura (San José, de Villafranca de los Barros) y Virgen de Guadalupe (Badajoz).

Fruto de estos encuentros y de las reuniones mensuales de los Directores Titulares con la dirección central se han elaborado dos documentos o marcos institucionales:

- Borrador del Plan de Convivencia.
- Modelo de auditoría interna para los centros de la Fundación Loyola.

Para los próximos cursos se seguirán desarrollando los objetivos del Plan estratégico 2015 - 2020.

Organizado por EDUCSI, (CEFA) y durante el mes de febrero tuvo lugar en Madrid el encuentro formativo de Jefes de Estudios y Directores Académicos de los Colegios de la presentación del documento de EDUCSI ¿A dónde vamos y a qué? Innovación y renovación para toda la provincia de España. A dicho encuentro asistieron los jefes de estudio de la Fundación. Además se animó a los centros a potenciar el trabajo en red.

Varios Jefes de Estudios (dos) y algunas personas implicadas en la innovación en los centros (dos) han participado en el seminario desarrollado por CEFA (EDUCSI) sobre la renovación metodológica y pedagógica de acuerdo a la espiritualidad e identidad ignaciana. Dicho Seminario se compone de tres módulos.

## PLAN DE FORMACIÓN EN IDENTIDAD Y MISIÓN

La Provincia de España ha impulsado la formación en Identidad y Misión para que sea realizada desde el sector de educación en unión con los otros sectores apostólicos. Así, en la primera semana de Julio, en Málaga y en El Puerto de Santa María se desarrolló en dos sedes este nuevo proyecto con una muy nutrida asistencia de profesores de reciente contratación en esos cursos (5 en Málaga y 3 en el Puerto). Además, a lo largo del curso se siguieron desarrollando los cursos de Educadores II y Educadores III junto a la Fundación SAFA.

## PLAN DE FORMACIÓN DE COLABORADORES EN LA MISIÓN. EL PUERTO DE SANTA MARÍA

La antigua Provincia Bética de la Compañía de Jesús organiza todos los años, durante el mes de julio, un Plan de formación en Identidad al que asistieron trabajadores de la Fundación Loyola en julio de 2017. Este Plan consta de cuatro módulos: Cristología, Espiritualidad Ignaciana, Compañía y Misión y Análisis de la realidad.

## CONVOCATORIAS INTERPROVINCIALES DE EDUCSI

Asisten todos los años un grupo numeroso de profesores de la Fundación Loyola que se inscriben en dos convocatorias: julio y septiembre. Los módulos en los que se estructuran estas convocatorias se refieren a tres aspectos claves en la formación de nuestro profesorado:

- *Formación Espiritual*
- *Función Pastoral*
- *Función Tutorial.*

Para los Directivos de los Colegios, EDUCSI organiza los seminarios de dirección, 8 módulos de 2 días cada uno.

También EDUCSI organiza en Salamanca el curso de formación “Responsables de la Dimensión Educativa” al que asisten dos profesores por Colegio de la Fundación Loyola.

## JORNADA FORMATIVA FUNDACIÓN LOYOLA-ECCA-SAFA

Las tres Fundaciones organizan Jornadas formativas en Identidad en diversas provincias para el conocimiento mutuo, a fin de crear colaboraciones en todos los ámbitos. La participación en las mismas está recogido en el apartado Evangelización en nuestros centros de esta memoria.



## 7.5. RED DE CENTROS

### PROVINCIA DE LAS PALMAS

#### **COLEGIO SAN IGNACIO DE LOYOLA**

**Centro de Educación Infantil, Primaria, Secundaria, FPB, Bachillerato y Formación Profesional para el Empleo y Ciclos Formativos de Grado Medio.**

Juan E. Doreste, 1, 35001 - LAS PALMAS DE GRAN CANARIA.

Tel. 928 314 000, fax: 928 314 300; direccion.sanignacio@fundacionloyola.es

#### **Director Titular**

Directora de ESO/BACH.  
Jefe de Estudios ESO/BACH.  
Director de Primaria e Infantil  
Jefe de Estudios Infantil y Primaria  
Coordinadora de Pastoral  
Coordinadora Dpto. Orientación  
Secretaria  
Administrador

#### **D. Víctor Prieto Marañón**

D<sup>a</sup>. M<sup>a</sup> Isabel Doreste Salamanca  
D<sup>a</sup>. Elisa Marrero Rosales  
D. José Noval Toyos  
D<sup>a</sup>. Ana María Báez Lebrero  
D<sup>a</sup>. Noelia González Rivero  
D<sup>a</sup>. Amalia Domínguez González  
D<sup>a</sup>. Cándida Hernández Suárez  
D. Santiago Aragonese Rodríguez

### PROVINCIA DE SEVILLA

#### **COLEGIO INMACULADO CORAZÓN DE MARÍA (PORTACELI)**

**Centro de Educación Infantil, Primaria, Secundaria, Bachillerato y Programas de Cualificación Profesional Inicial, FPB y Ciclos Formativos de Grado Medio**

Avda. Eduardo Dato, 20, 41018 – SEVILLA. Tel. 954 634 500,

fax: 954 648 214; direccion.portaceli@fundacionloyola.es

#### **Directora Titular**

Director de ESO/BACH.  
Jefe de Estudios ESO/BACH.  
Directora de Primaria e Infantil  
Jefe de Estudios Primaria  
Jefe de Estudios de Infantil  
Coordinadora de Pastoral  
Coordinador Dpto. Orientación  
Secretario  
Administradora

#### **D<sup>a</sup>. Margarita Cuadra Luengo**

D. Ignacio Alameda Bustinza  
D<sup>a</sup>. Clara Íñiguez Paredes  
D<sup>a</sup>. Lourdes Borrero Medina  
D. Alfonso Amaro Meca  
D<sup>a</sup> María del Mar Ribas Ollero  
D<sup>a</sup>. Eloísa M<sup>a</sup> Camacho Díaz  
D. Juan Bermudo Ruiz  
D. Miguel Ángel Botía Serrano  
D<sup>a</sup>. Inmaculada Ruiz Lozano

## PROVINCIA DE MÁLAGA

### **COLEGIO SAN JOSÉ**

**Centro de Educación Infantil, Secundaria, FPB, Bachillerato,  
Programas de Cualificación Profesional Inicial y Ciclos Formativos.**

Virgen de las Flores, 23, 29007 - MÁLAGA. Tel. 952 305 100, fax: 952 288 820;  
direccion.sanjose@fundacionloyola.es

#### **Director Titular**

Director de ESO/BACH.  
Jefe de Estudios ESO/BACH.  
Director de CC.FF.  
Jefe de Estudios de CC.FF.  
Coordinadora de Pastoral  
Coordinadora Dpto. Orientación  
Secretario  
Administrador

#### **D. José Cruces Florido**

D. José Antonio Luján Ochando  
D<sup>a</sup>. Elisa Peñafiel Granados  
D. José María Pérez Delgado  
D. Antonio Reina Fernández  
D<sup>a</sup>. Anabel González Pérez  
D<sup>a</sup>. M<sup>a</sup> Dolores Mora Pardo  
D. Antonio Reyes Campos  
D. Francisco Rodríguez Sáez

### **COLEGIO SAN ESTANISLAO DE KOSTKA**

**Centro de Educación Infantil, Primaria, Secundaria, Bachillerato y Programas  
de Cualificación Profesional Inicial y FPB**

Avda. Juan Sebastián Elcano, 185, 29017- MÁLAGA. Tel. 952 290 250,  
fax: 952 290 126; direccion.sanestislao@fundacionloyola.es

#### **Director Titular**

Director de ESO/BACH.  
Jefe de Estudios ESO/BACH.  
Directora de Primaria e Infantil  
Jefe de Estudios Primaria  
Jefe de Estudios de Infantil  
Coordinadora de Pastoral  
Coordinador Dpto. Orientación  
Secretario  
Administrador

#### **D. Alberto Rodríguez Mora**

D. Cristóbal Gutiérrez Méndez  
D. Javier Orellana Smith  
D<sup>a</sup>. Sandra Peláez Marín  
D. Carlos Scotto Cortés  
D<sup>a</sup>. Rocío Lara Salcedo  
D<sup>a</sup>. María Victoria Díaz Bueno  
D. José Emilio Sánchez Rojas  
D. Alejandro Jiménez García  
D. Francisco Rodríguez Sáez

## 7.6. INDICADORES ECONÓMICOS

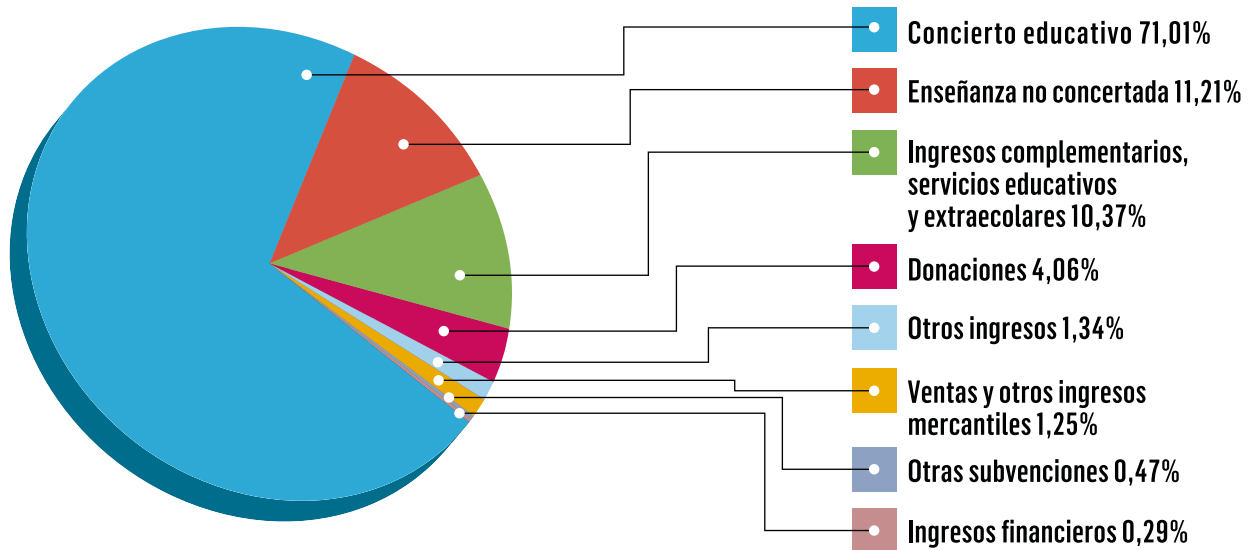
### BALANCE DE SITUACIÓN A 31 DE AGOSTO DE 2017

	EJERCICIO	EJERCICIO
	2.017	2.016
<b>A) ACTIVO NO CORRIENTE</b>	<b>22.567.357</b>	<b>22.692.827</b>
Inmovilizado intangible	12.117.336	12.408.803
Inmovilizado material	7.831.144	7.611.082
Inversiones inmobiliarias	2.587.836	2.642.896
Inversiones financieras a largo plazo	31.041	30.046
<b>B) ACTIVO CORRIENTE</b>	<b>6.161.218</b>	<b>5.681.031</b>
Existencias	4.269	37.966
Deudores comerciales y otras cuentas a cobrar	3.831.993	3.569.431
Inversiones financieras a corto plazo	960.000	960.000
Periodificaciones a corto plazo	540.680	39.202
Efectivo y otros activos líquidos equivalentes	824.276	1.074.432
<b>TOTAL ACTIVO</b>	<b>28.728.575</b>	<b>28.373.859</b>
<b>A) PATRIMONIO NETO</b>	<b>22.244.165</b>	<b>22.313.439</b>
Fondos propios	19.595.350	19.540.307
Dotación fundacional o Fondo social	19.611.834	19.611.834
Reservas	4.595.092	4.442.776
Excedentes negativos de ejercicios anteriores	-4.665.851	-4.534.849
Excedente del ejercicio	54.276	20.545
Subvenciones, donaciones y legados	2.648.815	2.773.133
<b>B) PASIVO NO CORRIENTE</b>	<b>3.433.821</b>	<b>3.836.584</b>
Provisiones a largo plazo	280.070	304.107
Deudas a largo plazo	1.484.537	1.824.918
Deudas con Entidades Vinculadas	1.669.214	1.707.560
<b>C) PASIVO CORRIENTE</b>	<b>3.050.589</b>	<b>2.223.835</b>
Deudas a corto plazo	396.118	361.097
Acreedores comerciales y otras cuentas	1.639.909	951.332
Periodificaciones a corto plazo	1.014.563	911.406
<b>TOTAL PATRIMONIO NETO Y PASIVO</b>	<b>28.728.575</b>	<b>28.373.859</b>

### PÉRDIDAS Y GANANCIAS

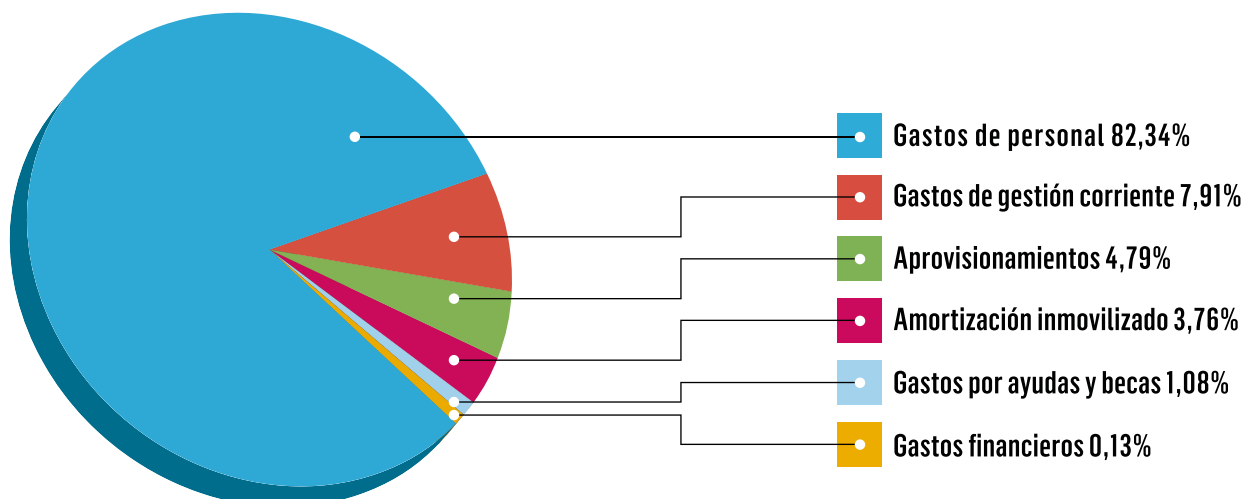
	EJERCICIO	EJERCICIO
	2.017	2.016
1. Ingresos de la actividad propia	19.664.939	19.380.398
a) Cuotas de asociados y afiliados	2.584.911	2.448.605
c) Subvenciones, donaciones y legados de explotación	17.080.028	16.931.793
2. Ventas y otros ingresos ordinarios de la actividad propia	2.591.014	2.401.043
3. Gastos por ayudas y otros	-243.860	-264.264
6. Aprovisionamientos	-1.084.244	-987.537
7. Otros ingresos de explotación	303.141	424.109
8. Gastos de personal	-18.623.818	-18.366.807
a) Sueldos, salarios y asimilados	-14.114.913	-13.952.851
b) Cargas sociales	-4.383.136	-4.264.317
c) Otros gastos sociales	-125.769	-149.639
9. Otros gastos de explotación	-1.788.118	-1.768.342
10. Amortización del inmovilizado	-849.513	-837.023
11. Subvenciones, donaciones y legados traspasados al excedente del ejercicio	7.045	0
<b>A.1) EXCEDENTE DE LA ACTIVIDAD</b>	<b>-23.414</b>	<b>-18.422</b>
14. Ingresos financieros	107.683	73.997
15. Gastos financieros	-29.619	-25.277
<b>A.2) EXCEDENTE DE LAS OPERACIONES FINANCIERAS</b>	<b>78.064</b>	<b>48.720</b>
E) Resultado excepcional	-375	-8.984
<b>A.3) EXCEDENTE del EJERCICIO</b>	<b>54.276</b>	<b>21.313</b>

## DESGLOSE DE LOS INGRESOS POR CONCEPTOS



Concepto	Cantidad	Porcentaje
Concierto educativo	16.100.513	71,01%
Enseñanza no concertada	2.541.763	11,21%
Ingresos complementarios, servicios educativos y extraescolares	2.350.737	10,37%
Donaciones	920.896	4,06%
Otros ingresos	303.141	1,34%
Ventas y otros ingresos mercantiles	283.424	1,25%
Ingresos financieros	107.683	0,47%
Otras subvenciones	65.665	0,29%
<b>Total</b>	<b>22.673.821,70</b>	<b>100,00%</b>

## DESGLOSE DE LOS GASTOS POR CONCEPTOS



Concepto	Cantidad	Porcentaje
Gastos de personal	18.623.818,33	82,34%
Gastos de gestión corriente	1.788.492,13	7,91%
Aprovisionamientos	1.084.243,59	4,79%
Amortización inmovilizado	849.513,21	3,76%
Gastos por ayudas y becas	243.860,21	1,08%
Gastos financieros	29.618,67	0,13%
<b>Total</b>	<b>22.619.546,14</b>	<b>100,00%</b>

## 7.7. GESTIÓN DE CALIDAD Y MEDIO AMBIENTE

### PASO A LA NORMA ISO 9001:2015

A lo largo del curso 2016/17 La Fundación Loyola Andalucía y Canarias ha dado el paso a la certificación en la nueva versión de la Norma ISO 9001. Hasta noviembre de 2016 nuestra certificación era en la Norma ISO 9001:2008.

El cambio que se produjo en la norma nos llevó a una adaptación de nuestro sistema de calidad, más apoyado en el Plan estratégico de la Fundación 2015/20 y en un análisis de riesgos y amenazas. Tras un proceso de formación de los equipos directivos, de los coordinadores de calidad y de cambio de los sistemas adaptándolos a la nueva Norma ISO 9001:2015, tuvimos las auditorías externas en los cuatro centros y recibimos el certificado de nuestro Sistema de Gestión de Calidad con fecha de 23 de noviembre de 2016.

Dicho certificado es válido, cumpliendo los requisitos de la norma hasta el 23 de noviembre del año 2019. Como en cursos anteriores la auditoría externa ha sido realizada por auditores de AENOR que es quien avala nuestra certificación.

Además, desde hace años, en la Fundación Loyola seguimos contando con nuestro propio equipo de auditores internos que anualmente audita a los cuatro Colegios. Dicho equipo de auditores elabora el informe correspondiente y plantea las desviaciones encontradas junto con una reflexión de sugerencias de mejora del sistema. Se ha llegado a un acuerdo de modelo común de auditoría interna y de una base de indicadores comunes a los 4 centros. Dicho modelo de auditoría se elaboró y actualizó en las reuniones periódicas de los responsables de calidad de los centros y fue, posteriormente, aprobada por la mesa de directores titulares.

Así, a lo largo de los meses de abril y mayo, el equipo de auditores internos realizó las auditorías pertinentes en los cuatro colegios para asegurar el seguimiento y afianzamiento del Sistema a la Nueva Norma.

Además, el colegio San Ignacio de Las Palmas de Gran Canaria posee la certificación AENOR GESTIÓN AMBIENTAL UNE-EN ISO 14001 GA - 2010/0060.

## 7.8. DISTINCIONES

- 2017. Roque Nublo de plata. Distinción del Cabildo de Gran Canaria al Colegio San Ignacio de Loyola de Las Palmas de Gran Canaria.
- 2017. Medalla de Oro de la ciudad de Las Palmas de Gran Canaria al Colegio San Ignacio de Loyola por su trayectoria educativa.
- 2017. Veguetero del año de la Asociación de Vecinos de Vegueta, barrio donde ha estado el centro durante estos 100 años al Colegio San Ignacio de Loyola de las Palmas de Gran Canaria.
- 2011. Medalla de Oro de la Ciudad de Málaga a la Escuela de San José y a título póstumo a su antiguo Director, P. Mondéjar.
- 2008. Medalla de Oro de la Ciudad de Málaga al Colegio San Estanislao de Kostka.
- 2006. Medalla de Oro de la Ciudad de Sevilla al Colegio Inmaculado Corazón de María (Portaceli).



Por otra parte queremos mencionar que el Colegio San Ignacio de Loyola de Las Palmas de Gran Canaria ha cumplido este año 2017 cien años de historia. A lo largo de este año se han celebrado distintos actos que conmemoran esta especial efeméride. El jueves 12 de enero se inauguró el año del centenario y unos meses después, el 10 de marzo se tuvo el acto institucional de conmemoración del Centenario, al que asistió el entonces padre provincial, P. Francisco José Ruiz Pérez, acompañado del obispo de la diócesis de Canarias y de distintas personalidades canarias, acto al que han seguido diferentes eventos.

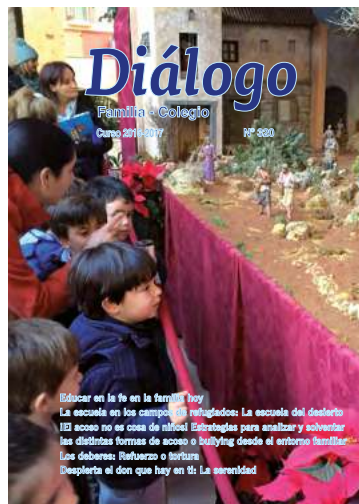
El Colegio ha sido honrado este año con varias importantes distinciones en reconocimiento a su labor educativa y social. El Cabildo de la isla le otorgó su distinción, el Roque Nublo de plata. La ciudad de Las Palmas de Gran Canaria distinguió la trayectoria del Colegio con la medalla de oro de la ciudad y, finalmente, la Asociación de Vecinos de Vegueta, barrio donde ha estado el centro durante estos 100 años, le concedió la distinción de Veguetero del Año.

## 7.9. PUBLICACIONES

### AA.VV. REVISTA DIÁLOGO FAMILIA - COLEGIO



REVISTA DIÁLOGO FAMILIA - COLEGIO  
número 319



REVISTA DIÁLOGO FAMILIA - COLEGIO  
número 320



REVISTA DIÁLOGO FAMILIA - COLEGIO  
número 321



REVISTA DIÁLOGO FAMILIA - COLEGIO  
número 322



REVISTA DIÁLOGO FAMILIA - COLEGIO  
número 323



REVISTA DIÁLOGO FAMILIA - COLEGIO  
número 324





# SAFA LOYOLA



FUNDACIÓN  
ESCUELAS PROFESIONALES  
DE LA SAGRADA FAMILIA

C/ TRAJANO, 35 - A. 41002, SEVILLA

Tel: 954 378 690 · Fax: 954 371 483  
<http://www.safa.edu>  
[safadc@safa.edu](mailto:safadc@safa.edu)

*jha*  
Jesuitas

Fundación Loyola Andalucía y Canarias

Tel: 954 934 595 · Fax: 954 932 062  
<http://www.fundacionloyola.es>  
[fundacionloyola@fundacionloyola.es](mailto:fundacionloyola@fundacionloyola.es)